

Sommaire

Mot du maire.....	3
Situation géographique et régionale.....	4
Présentation	5
Débuts, colonisation et histoire.....	6
Les grandes familles de Ste-Anne-des-Lacs	10
Les lacs	
Une balade à Ste-Anne-des-Lacs	11
Lac Guindon	12
Lac des Seigneurs et lac Marois	15
Lac St-Amour et lac Ouimet.....	16
Les lacs par bassin versant.....	18
Vie municipale	19
Les conseils municipaux	
Les maires.....	25
Les conseillers.....	26
Les employés municipaux	27
Nos pompiers volontaires	28
Carte municipale	30
Vie économique	32
Les bureaux de poste.....	33
Vie scolaire	34
Vie religieuse	
L'église de Ste-Anne-des-Lacs.....	37
Lac Marois Union Church	42
Loisirs, vie sociale et culturelle	43
Bibliothèque.....	47
Cercle des Fermières et artistes-peintres.....	49
L'Amicale.....	50
Le Club Optimiste.....	51
Lac Marois Country Club	52
Les associations diverses.....	53
Les camps	56
Photos anciennes	57
L'auteur et remerciements.....	59

L'Auteur



Michel Andreoli, fils de Madeleine Paquette, descendante des familles St-Amour et Paquette de Ste-Anne-des-Lacs, retraité de l'enseignement en éducation physique, passionné pour l'histoire, la généalogie et le plein air. Il a présenté et organisé, en 1996, une exposition de photos et de documents anciens de Ste-Anne-des-Lacs à l'occasion du 50^e anniversaire de la municipalité.

C'est avec plaisir et honneur qu'à la demande de la Municipalité et l'aide de la MRC, ce guide historique de Ste-Anne-des-Lacs a été produit et dont les bénéfices iront à la bibliothèque de Ste-Anne-des-Lacs. En espérant que ce petit recueil vous procurera du bon temps et contribuera à aiguïser votre sentiment d'appartenance à votre village.

Vous êtes donc invité à communiquer avec l'auteur (andymf@hotmail.com) si vous retrouvez certaines photos ou documents d'intérêt, inédits ou originaux.

Remerciements

Je tiens à remercier tous ceux et celles qui m'ont aidé dans l'élaboration de ce guide notamment mon épouse France Martin-Andreoli ainsi que Brigitte Barrett, Thérèse St-Jean, Gilles Crispin, Michel Hébert, Journal La Vallée, Maurice & Monique Laroche, M. et Mme Ed Knight, Lac Marois Country Club, Céline Lamarche, Hélène Limoges, Andrée Bergeron, Pauline Paquette, Pierre & Madeleine Paquette, Réal Paquette, Marie Demers, Adrien Paquin, Angèle Dubord-Paquin, Luce Lépine, Stéphanie Lauzon, Société d'histoire des Pays-d'en-Haut, M.R.C. des Pays d'en Haut, André Beaudry, Daniel Laroche, Gilles Pilon, Raymond Lacroix, Lise Larose, André Beaudry, J.R. Tougas, Denyse Loubeyre, Club Optimiste de SADL, Club de Plein Air SADL, Alain Charbonneau, Sheldon Segal, les employés de la municipalité de SADL, les commanditaires, et ceux que j'ai pu oublier de mentionner.

NAPA **AUTOPRO** www.autoproservice.com

Claude Fontaine, Propriétaire
Atelier mécanique C.M.F. Inc.
684, chemin Ste-Anne-des-Lacs, Ste-Anne-des-Lacs, Qc J0R 1B0
Tél.: 450.224.8664

MicroTexte

- Traitement de texte
- Secrétaire pigiste
- Traduction
- Remplacement de personnel

France Andreoli
microtexte@cgocable.ca
50, Chemin des Ormes, Ste-Anne-des-Lacs
Québec J0R 1B0
450.224.2580

BOTTIN
Ste-Anne-des-Lacs

Annelacois et Annelacoises

En 1946, une poignée de bâtisseurs ont décidé de prendre en main leur localité, qui était à cette époque une partie de St-Sauveur, pour en faire un endroit bien distincte par sa géographie et par son identité.

Soixante-cinq ans plus tard, notre municipalité essaie de garder intacts ces particularités. Les Guindon, Hébert, Paquette, Laroche, Paquin, Raymond, Boyer, Lessard, Barrett, Nadeau, Tucker, Knight, Copland, Billingsley, Allen, Charlton et beaucoup d'autres sont encore des noms présents et des descendants de ces bâtisseurs.

C'est pour préserver la mémoire et l'histoire de ces familles qu'il est important de présenter un ouvrage du genre.

Notre bibliothèque s'enrichit de documents et devient le centre de rencontre de l'histoire de Ste-Anne-des-Lacs. Nos enfants pourront maintenant savoir avec qui et comment tout a commencé chez nous.

J'ai réussi, avec l'aide de plusieurs personnes, à accumuler et colliger des documents écrits, photographiques ou visuels pour vous offrir cet ouvrage en cette occasion spéciale qu'est le 65^e anniversaire de la municipalité.

J'espère que vous continuerez à ajouter des documents qui serviront à améliorer cet ouvrage et faire profiter de ces trésors à tous.

Merci et bonne lecture !

Michel Andreoli 2011

Toute ville devient plus vivante lorsqu'on connaît son histoire



Municipalité de **Sainte-Anne-des-Lacs**

La nature à l'état pur!

Guide historique de Ste-Anne-des-Lacs

1946-2011

65 ans

Vie économique

Vie scolaire

Vie religieuse



Pension Hébert, lac Guindon

Vie municipale



Municipalité de **Sainte-Anne-des-Lacs**

Toute ville devient plus vivante lorsqu'on connaît son histoire

**Maison
Théophile Guindon, fils
Lac Ouimet**



Église catholique

**Régate au
Lac Marois
Country Club**



Mot du Maire



L'histoire de Ste-Anne-des-Lacs nous est enfin livrée et avec brio! Ce guide historique vous révélera des pans entiers de l'histoire de notre communauté. Savoir qu'à l'origine les premiers occupants étaient des cultivateurs a de quoi nous impressionner. Savoir que dans les années 40 et 50 il y avait ici une activité touristique importante a de quoi nous émerveiller! Mais il y a aussi la « légende » et la « chanson comique »! Sans compter les deux écoles! Ce guide saura vous intéresser et vous surprendre. Je remercie chaleureusement son auteur, Michel Andreoli, et vous souhaite une bonne lecture.

Claude Ducharme

Informations générales

Directeur général
Érection de la municipalité
Pairie catholique
Église protestante
Député fédéral



Marc-André Morin
NPD Laurentides—Labelle

M. J.F. René
28 mars 1946
Sainte-Anne-des-Lacs (érigée en 1940)
Lac Marois Union Church (1903)

Député provincial



Claude Cousineau
PQ Bertrand

Service de police



Sûreté du Québec

Accès routiers



Nord, direction Ste-Anne-des-Lacs



Nord, sortie 57

Chemin des Lacs, par Bellefeuille
Rang St-Camille, par Bellefeuille

Pays  Canada

Région Laurentides

Province  Québec

Statut municipal

Comté Les Pays-d'en-Haut

Constitution

Municipalité de paroisse

Démographie

28 mars 1946

Population **3 425** hab. (28/07/2011)

Densité 132 hab./km²

Gentilé

Annelacois - Annelacoise

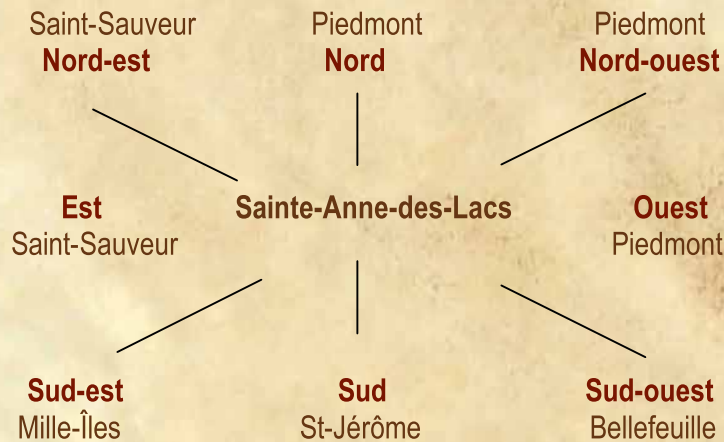
Indicatif

450

Code postal

J0R 1B0

Situation géographique et régionale



Géographie Coordonnées géographiques 45 51'00"Nord 74°08'00"Ouest
 Fuseau horaire -5
Superficie 23.45 km² + 26 lacs (naturels et artificiels)

RAYNALD MERCILLE

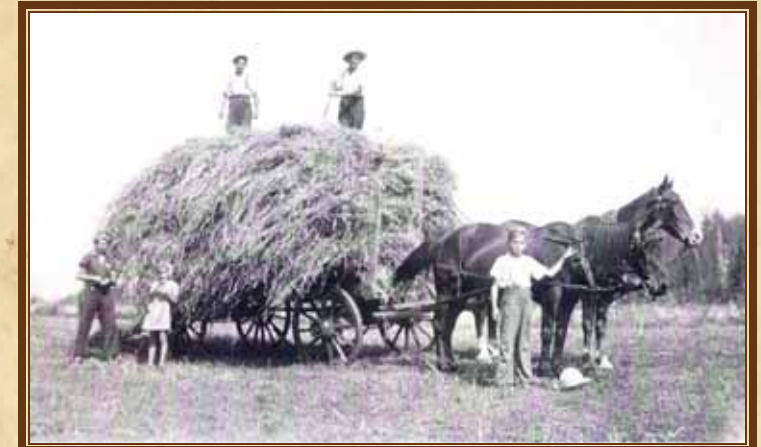
Consultant en gestion du personnel
 et relations de travail

21, DE LA CALACA
 SAINT-SAUVEUR
 (QUÉBEC) CANADA
 JOR 1R1

TÉLÉPHONE : 450 226-2444
 TÉLÉCOPIEUR : 450 226-7444
 TÉLÉPHONE CELL. : 514 249-9201
 raynald.mercille@sympatico.ca



*La corvée
 Coupe de bois*



*Le travail
 au champ
 Ferme Foisy
 Lac Guindon*



*Faire la glace
 au lac Guindon*

Les camps

Camp Olier



Fondé en 1954 pour permettre aux jeunes de parfaire, en dehors de l'année scolaire, leur formation physique, sociale et morale, le Camp Olier s'adresse aux filles et garçons âgés de 8 à 16 ans.

Le Camp Olier est une corporation à but non lucratif dont l'incorporation remonte à 1967. Il rencontre les normes d'excellence de l'Association des Camps du Québec et reçoit une subvention du ministère de l'Éducation du Québec.

C'est surtout un camp de vacances de taille modeste (90 jeunes par période) où les gens se connaissent et vivent dans un véritable esprit de famille.

Camps de l'Avenir du lac Ouimet



Chaque été, des camps sont organisés pour rejoindre de nombreux jeunes du Québec et du Canada francophone. Ces séjours de vie heureuse permettent l'apprentissage des valeurs évangéliques telles que la vérité, la justice, le service, l'engagement, la solidarité et la communion.

Les « Camps de l'Avenir » est une initiative créée dans le sillage du Service de Préparation à la Vie (SPV). Ces Camps se veulent une réponse aux besoins des jeunes de 10 à 16 ans qui désirent vivre une expérience de foi chrétienne dans la lignée de celle de la première communauté.

Chaque été, près de 600 personnes peuvent vivre au cœur d'un environnement enchanteur grâce à des Viateurs religieux et associés-es, grâce aussi à des religieux et religieuses d'autres communautés sans oublier une soixantaine de jeunes adultes (de milieux défavorisés surtout).

Cette œuvre nous permet de traverser « sur l'autre rive à bord du Lotus » comme éducateurs catéchistes et témoins inspirés de la mission confiée aux fils et aux filles de Querbes notre fondateur.

Des jeunes de tous les âges trouvent un espace de paix pour refaire le plein d'énergie nécessaire aux activités habituelles. Notre projet permet aux jeunes d'aujourd'hui de se prendre en main et de donner un sens à la vie qui passe par l'ouverture aux autres et l'acceptation des différences, surtout les plus démunis.

Présentation

Les origines de Sainte-Anne-des-Lacs remontent au temps de la colonisation du 19^e siècle, dans la foulée de la migration des habitants de la Vallée du Saint-Laurent vers les terres situées au nord de Montréal.

Le territoire de Sainte-Anne-des-Lacs était, pour l'essentiel, constitué de deux rangs doubles; celui de la Côte Sainte-Elmire Sud-est (dans l'axe du chemin Ste-Anne-des-Lacs) et celui de la Côte Saint -Godefroy (l'actuel chemin Godefroy).

Parmi les premières familles, dont les descendants sont encore présents à Sainte-Anne-des-Lacs, nous retrouvons les Paquin, Raymond, Hébert, Demers, Fournel, Filion, Guindon, Foisy, Saint-Amour, Paquette, Lessard et Boisclair.

Au tournant du siècle, les premiers touristes (villégiateurs) Cameron, Copland, Billingsley, Allen et Jackson sont pour la plupart des anglophones protestants de Montréal. Ils s'installent surtout autour du Lac Marois où ils érigent en 1911 la première église, la Lac Marois Union Church.

Pour ce qui est de la pratique du culte du côté des catholiques francophones, il faudra attendre les années '20 pour voir débiter la construction d'une chapelle, qui sera entièrement financée par les résidents de Sainte-Anne-des-Lacs et du Lac Marois Union Church. Ce n'est que vingt ans plus tard, soit le 10 mai 1940 que l'Archevêque de Montréal, Mgr Georges Gauthier, confèrera à la «desserte de Sainte-Anne» tous les droits et privilèges accordés aux organisations paroissiales. La paroisse de Sainte-Anne-des-Lacs devenait, dès lors, une réalité tangible, confirmant dans les faits l'existence d'une communauté autonome, depuis longtemps établie.

Il n'en fallait pas davantage pour que les quelque 300 résidents permanents de Sainte-Anne-des-Lacs réclament la création d'une municipalité distincte. C'est ainsi qu'en 1946, la législature du Québec sanctionna la loi érigeant la Municipalité de la paroisse de Sainte-Anne-des-Lacs en détachant définitivement ledit territoire de la Paroisse de Saint-Sauveur.



SAINTE-ANNE-DES-LACS

VOL. I - No 1

NOVEMBRE 1946

Mémento paroissial

ONT ÉTÉ FAITS ENFANTS DE DIEU ET DE L'ÉGLISE

- 2 oct. J.-Louis-Serge, enfant d'Eugène Beauchamp et de Gratia Beaucage; *parrain*: Egide Beaucage; *marraine*: Laurette Beauchamp.
20 oct. J.-H.-Claude, enfant de Camille Nadeau et d'Olivine Gagnon; *parrain*: Henri Nadeau; *marraine*: Pauline Nadeau.

ONT CÉLÉBRÉ LEUR MARIAGE

- 5 oct. Paul Boyer, fils de Benjamin Boyer et d'Évangéline Foisy, et Yvette Laroche, fille de feu Léandre Laroche et de Bernadette Denis.

Tableau d'honneur

Résultats d'octobre

École n° 2

- 6^e Denis Paquin 60.5
5^e Philippe Paquin 73, Noéline Paquin 53.5.
4^e Denise Raymond 88.25, Germain Paquin 80.5, Georges Paquin 77, Germain Raymond 77, Ronald Paquin 72.25, Jean-Claude Paquin 69.5.
3^e Jeannine Paquin 75, Françoise Raymond 66, Pierre-Paul Paquin 65.
2^e Jean Laroche 87.5.
1^{re} Louise Laroche 84, Jean-Guy Paquin 63.

École n° 4

- 7^e Pauline Paquette 82.5, Jeannine Boyer 74.9.
6^e Reine Tupinier 83.6, Yvonne Foisy 78.6, Denise Hébert 77.8, Gertrude Guindon 73.5, Pauline Nadeau 68.4, Nazaire Nadeau 54.1.
5^e Réjane Beauséjour 76.4, Roger Paquette 66.6.
4^e Hervé Boyer 91, Gaston Foisy 89, Léna Plouffe 87, Fleurette Hébert 81, André Guindon 75, Marcel Hébert 74, Maurice Foisy 55.
3^e Lise Foisy 86, Pierrette Plouffe 83.5, Charles Tupinier 83.5, Charles Gauthier 83, André Beauséjour 80, Robert Demers 66, Jacques Demers 65, Mariette Beauséjour 58.
2^e Gérard Demers 85, Jacques Beauséjour 82, Irène Guindon 79, René Nadeau 78, Gisèle Guilbault 61.
1^{re} Lucienne Plouffe 88, Micheline Lessard 76, Michel Gagné 75, Gilles Guilbault 68.

II

Sainte-Anne-des-Lacs comté de Terrebonne

M. l'abbé ROSARIO LAURIN, curé

A quarante milles de Montréal, dans les Laurentides, il existe une jolie petite paroisse, remarquable par son site, ses belles montagnes et ses quatorze lacs qui l'honorent: de là son nom, Sainte-Anne-des-Lacs. C'est le point le plus élevé du nord, après Saint-Faustin. Jusqu'à présent, cette petite paroisse est restée ignorée, étant donné qu'elle dépendait de Saint-Sauveur-des-Monts, au point de vue municipal et scolaire. Depuis un an environ, Sainte-Anne-des-Lacs est incorporée et possède son conseil, composé du maire et de huit conseillers; deux écoles, dont l'une est dirigée par les Sœurs Oblates Franciscaines de Saint-Joseph et l'autre par une institutrice laïque; un comité paroissial, ayant à sa tête un président, un secrétaire et dix officiers.

Sainte-Anne-des-Lacs est un endroit touristique des plus achalandés. L'été, environ deux mille citadins viennent respirer l'air pur des montagnes et se rafraîchir auprès des lacs doués de belles grèves. Depuis un an, il y a dans la paroisse un essor considérable dû spécialement à la famille Loiseau, qui a doté l'endroit d'une splendide construction des plus modernes, appelé *Domaine des Lacs*. Vingt chambres sont à la disposition des voyageurs. La table défie les plus fins gourmets. Un magnifique skito est en construction. Un immense territoire est divisé en lots et les nombreux chalets qu'on est en train d'y ériger donnent lieu de croire que Sainte-Anne-des-Lacs, dans un avenir rapproché, sera un centre de touristes très recherché. Les routes s'amélioreront sous peu, vu les promesses répétées du gouvernement.

En plus du *Domaine des Lacs* il y a l'*Auberge du Gros Sapin*, remarquable par son site, la *Villa du Soleil*, renommée par sa bonne table, et plusieurs autres bonnes maisons de pension. Deux lignes de chemin de fer peuvent conduire à Sainte-Anne-des-Lacs: le Canadien Pacifique (via Shawbridge) et le Canadien National. Les taxis vont à tous les trains. Une « auto-neige » fait le trajet régulièrement, lorsque les fortes tempêtes de neige empêchent les autos de circuler. Bref, Sainte-Anne-des-Lacs est l'endroit idéal des villégiateurs pour l'été et l'hiver. Encore plus heureux ceux qui ont l'avantage d'y résider toute l'année. Une jolie petite église catholique est postée en plein centre de la paroisse pour permettre aux visiteurs et résidents de ne pas oublier leur salut.

Membres de nos corps dirigeants

CONSEIL MUNICIPAL

Maire: M. Pierre Hurtibise.

Conseillers: Sièges n° 1: M. Camille Nadeau; Sièges n° 2: M. Albert Guindon; Sièges n° 3: M. Léger Paquin; Sièges n° 4: M. Placide Raymond; Sièges n° 5: M. Elise Laroche; Sièges n° 6: M. Edwin Crabtree; Sièges n° 7: M. Aimé Parent; Sièges n° 8: M. Philorum Laberge.

COMMISSION SCOLAIRE

Président: M. François Tupinier.

Commissaires: M. Théophile Guindon, M. Léopold Laroche, M. Roland Lessard, M. Victorien Laroche.

COMITÉ PAROISSIAL

Président: M. Fernand Lessard.
Vice-président: M. Alfred Cadoret.
Officiers: M. Hervé Beauséjour, M. A. Aubry, M. Marcel Loiseau, M. Ernest Hébert, M. Hervé Laroche. *Section anglaise*: M. D'Allmen.
Secrétaire: M. François Martineau.
Le curé: M. Rosario Laurin, ptre.

MA PAROISSE

Pionnier du plein air



Michael (Mike) Loken est né en Norvège, et durant des décennies, il arpenta presque quotidiennement les différentes sections de sa piste, en toutes saisons, beau temps mauvais temps, dans le but d'en améliorer la sécurité et le tracé.

Avec pareil entraînement, pas étonnant qu'il ait récolté la médaille d'or du Marathon Canadien de Ski de Fond, effectuant le parcours Lachute-Ottawa (160 km) en deux jours avec plus de 10 kg sur le dos, couchant à la belle étoile en plein mois de février! De plus, il s'est mérité par quatre fois le trophée de Doyen des Coureurs des Bois!

Ceux et celles qui ont eu la chance de skier sur la Loken ont apprécié l'immense travail que Mike a accompli depuis qu'il a décidé, en 1959, de se tailler pour lui-même et pour les amateurs de ski, un magnifique sentier dans l'arrière-pays de Sainte-Anne-des-Lacs et de Saint-Sauveur. Depuis le début 1990, la Loken paraît au programme de ski du CMC. Il nous est arrivé plusieurs fois d'y rencontrer, devinez qui? Mike Loken! Toujours aussi alerte malgré ses quatre-vingts ans passés.

C'est donc avec reconnaissance que, depuis plusieurs automnes déjà, le CMC participe à la conservation de l'un des plus beaux sentiers des Basses-Laurentides.

Document d'Archive



Enseignes & Lettrage des Laurentides inc.

Impression grand format - Enseignes en bois sculpté et gravé
Lettrage véhicules - Bannières - Coroplast - Posters - Murales intérieures

450-240-0200

146 A, route 117 - Ste-Anne-des-Lacs

paul25@enseignesdeslaurentides.com - www.enseignesdeslaurentides.com



The Lake Marois District Association Inc. : En 1951 des citoyens se sont mobilisés pour sensibiliser les riverains du lac Marois à l'importance de s'occuper de l'environnement.

Association du District de Ste-Anne-des-Lacs : En 1961 le nom de l'Association a changé pour rejoindre un plus grand nombre de citoyens.

Association des Citoyens de Ste-Anne-des-Lacs : Le changement de nom de l'Association du District de Ste-Anne-des-Lacs pour l'Association des Citoyens de Ste-Anne-des-Lacs est le reflet d'une mission recentrée sur le respect du citoyen et le développement de la citoyenneté dans la communauté. www.acsadi.org



Le Club de Plein Air de Sainte-Anne-des-Lacs est un organisme à but non-lucratif qui a été créé en 2008. La mission: assurer la pérennité et le développement responsable de nos sentiers et favoriser la pratique harmonieuse des activités de plein air. Le Club travaille

également avec la municipalité et la MRC à développer une vision et un plan directeur de sentiers.

Les membres fondateurs sont : Vincent Pilon, Diane Pilon, Ron Drennan, Maxime Lachance, André Lessard et François St-Amour. Un nouveau comité assure la relève pour 2011. www.pleinairsadl.org

EXCAVATION
GILLES ET MATHIEU INC.
MEMBRE APCHQ RECO Licence R.B.Q. 8282-6082-56
Champ d'épuration • Terrassement
Mur de remblai • Transport en vrac
Terre à gazon • Remplissage
Sable • Pierre
1025, de la Paix, Ste-Anne-des-Lacs
Québec JOR 1B0
(450) 224-5876



Colonisation

Déjà, vers 1840, des colons émigrés de St-Jérôme, avaient commencé à occuper des terres sur le territoire actuel de Saint-Sauveur. Mais ces premiers colons ne venaient pas tous de Saint-Jérôme; beaucoup d'entre eux arrivaient de Sainte-Rose, Sainte-Scholastique, Saint-Eustache, Saint-Hermas et de Saint-Janvier. Ces jeunes familles, cherchant des nouvelles terres pour s'y établir et cultiver, savaient très bien qu'il faudrait dorénavant aller toujours plus loin au cœur de ce pays neuf. Parfois c'était un « clan » complet, c'est-à-dire le père avec plusieurs de ses fils, qui décidaient de tenter l'aventure. On ne s'attardait jamais trop sur ceux qu'on laissait derrière. On n'en parlait pas souvent dans les récits de cette époque, parce que la nécessité de survivre et l'espoir dont on l'enrobait primaient sur les regrets éprouvés de quitter les siens.

Nous n'avons pu retracer le lot du premier colon mais apparemment les premières brèches furent ouvertes dans les environs du lac Marois car, après la division de Saint-Sauveur, la côte Saint-Godefroy restera une partie attenante au territoire de Saint-Jérôme. D'ailleurs, le chemin tracé depuis des années sur la rive droite de la rivière du Nord, rejoignant la montée Fillion le chemin Saint-Alphonse, conduisait les colons de Saint-Jérôme au lac Marois. En outre, d'autres routes très anciennes, ouvertes dans la partie nord-ouest du Saint-Jérôme actuel, comme le chemin de la rivière de Bellefeuille et le chemin Saint-Camille, aboutissaient également au lac Marois. De cet endroit, par un sentier aujourd'hui disparu, les colons ont pu se rendre jusqu'au lac Millette, ce qui était considéré comme étant le centre de ce qu'on pensait être la future paroisse (Saint-Sauveur). Il va sans dire que déjà à cette époque des familles s'implantaient graduellement à différents endroits de cette grande région soit sur les bords de la rivière du Nord où naîtra le hameau de Piedmont avant le village de Saint-Sauveur; au Grand Ruisseau, sur les hauteurs de Sainte-Elmire et de Saint-Lambert et jusque dans le Canton Morin, partie située dans le comté d'Argenteuil.

Parmi les plus vieilles familles qui ont fait souche au lac Marois, il faut citer les Guindon, les Paquin, les Raymond, les Demers, les Fournel. Au nord du lac, Théophile Guindon, père, est considéré comme l'ancêtre de l'endroit et le parrain du lac Guindon, situé tout près du lac Marois. Dans la partie sud, le premier colon semble avoir été Antoine Paquin, père, originaire de l'Île Bizard. En 1850, accompagné de son beau-frère Baptiste Lafrance, il vint d'abord se choisir un lot.



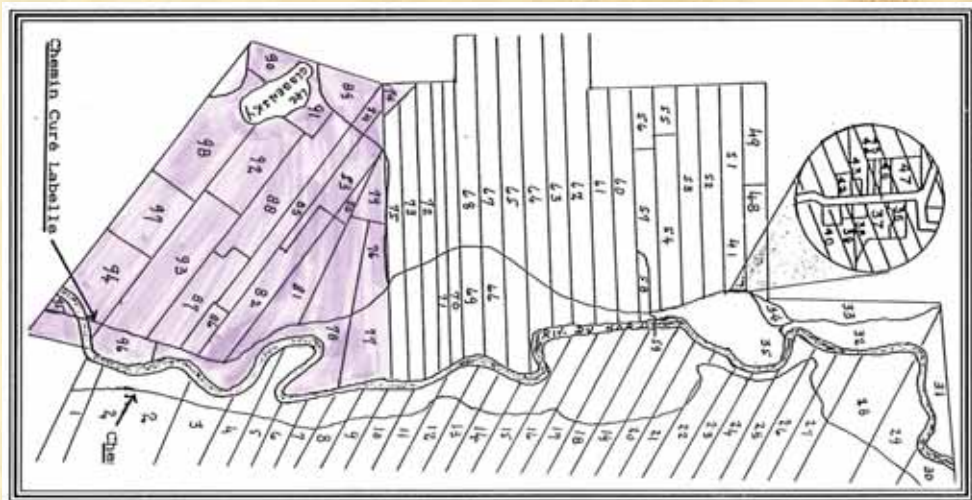
Un an plus tard, il y amena son épouse Marguerite Lafrance ainsi que ses trois premiers enfants : Augustin, Félix et Alexandre; les deux derniers, Antoine et Julie (devenue plus tard madame Demers), naîtront au lac Marois.

Ce pionnier a défriché le lot portant le no 33 de l'ancien cadastre de la Seigneurie et le no 109 du cadastre actuel. Monsieur Antoine Paquin (père) décède en novembre 1912 à l'âge de quatre-vingt-seize ans et six mois. Les cendres reposent dans le nouveau cimetière paroissial (Saint-Sauveur).

No 86 Canada, B.C. Procédés sous l'Acte Seigneurial de 1854 et ses amendements
Cadastre abrégé de la partie de l'augmentation de la Seigneurie des Mille-Îles

Document d'archive

Lots de la rivière du Nord



Propriétaires des lots

88- Wilfrid Raymond, 89, 91 et 97p- Élie Guindon, 90 et 92- Joseph Raymond, 93, 95, 96 et 98p- Benjamin Baulne, 94- Alexandre Baulne, 99- Gilbert Paquette

Les associations diverses

Agence des bassins versants de Ste-Anne-des-Lacs



www.abvlacs.org

Créée en septembre 2007 sous le nom de COGESAM (Conseil de gestion des lacs Saint-Amour et Marois) pour lutter contre la prolifération des cyanobactéries, elle devient l'ABVLACS en 2008 pour s'occuper de la qualité de l'eau de surface et souterraine de tous les bassins versants de Sainte-Anne-des-Lacs. À l'automne 2008, elle comptait déjà 175 membres.

L'Agence des bassins versants de Sainte-Anne-des-Lacs (ABVLACS) est une corporation sans but lucratif qui rassemble les citoyens, les commerçants et la municipalité de Sainte-Anne-des-Lacs autour d'une même table. Elle s'est donné pour mission de concevoir et de mettre en oeuvre un plan d'action afin d'améliorer la santé des lacs et des cours d'eau.

De plus l'ABVLACS n'agit pas en vase clos; elle travaille en étroite collaboration avec le personnel de la Municipalité et elle participe aux activités des autres groupes impliqués dans la protection de l'environnement, autant au niveau municipal qu'en région, en siégeant au CA d' ABRINORD et du CRE Laurentides.

BMR

DANIEL GARTSIDE

Matériaux Ste-Anne-des-Lacs

Propriétaire ☎ 450.224.8638

dgartsid@cgocable.ca ☎ 450.224.8671



645, chemin Ste-Anne-des-Lacs, Ste-Anne-des-Lacs, Qc J0R 1B0

www.bmr.co

Lac Marois Country Club

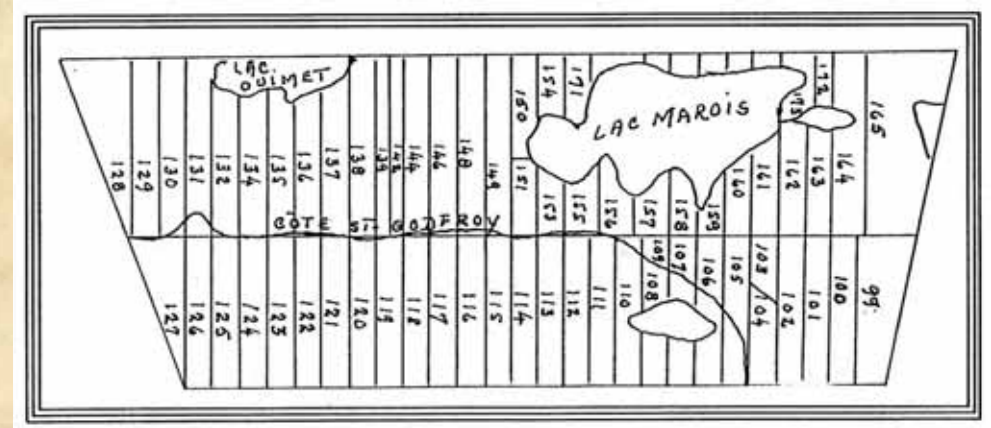


The Lac Marois Union Church was built and more people were arriving to spend their summers at the lake. The church organized the first regatta in 1912. There was a social evening where the prizes were given and the record tell of a musical evening and a fête de nuit being held that summer.

Several church members requested that "more social activities and amusements" be provided. These would be organized by the Lake Marois Boating Club. In 1915, 150 feet of land was bought by the church from Mr. J.A. Raphael on the west side of the church site. The Lake Marois Boating Club was planning to provide further facilities for outdoors games and exercise. They asked the congregation's approval to build a tennis court on the church property.

In 1918 the Lac Marois Country Club arranged to rent the land from the church to play lawn tennis. They would also organize the regattas from now on and the prize giving. Then in 1924 the Country Club asked the church for permission to build a clubhouse on church property. The committee chose to have the whole church membership vote on this request. The request was granted and it was moved that the Church Trustees lease the land for one dollar a year, subject to such restrictions as will ensure orderly conduct. The same agreement and rent exist to this day. Members of the church congregation contributed money to build the clubhouse. Since then the two organizations have continued in friendly association, and members of the church have always been ready to give leadership in furthering the aims and activities of the club.

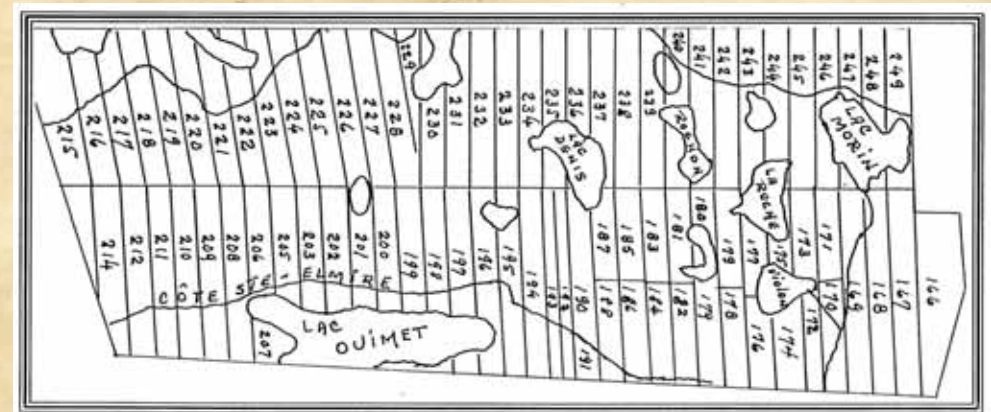
Lots de la côte Saint-Godefroy



Propriétaires des lots

109- Félix Paquin, 109p- Alexandre Paquin, 110- Antoine Paquin, 130- Léon Raymond, 131- Félix Raymond, 132- Joseph Raymond, 134 et 135- François Filion, 136- Maxime Filion, 137 et 138- Pierre Boucher, 139, 140 et 141- Antoine Paquin, 149, 150 et 151- Pierre Laroche, 153 et 155- William Carrière, 154- Wilfrid Foisy, 156- Orphir Demers, 157- Alexandre Paquin, 158 à 162- Louis Fournel,

Lots de la côte Saint-Elmire



Propriétaires des lots

166- Antoine Paquin, 167- Théophile Guindon, 168- Auguste Fournel, 169 et 170- Benjamin Levert, 171 et 172- Léon Demers, 176, 177 et 178- Pierre Boucher, 180 à 183- Théophile Guindon (père), 195- Benjamin Lafrance, 207 à 210- Godefroy Demers

Les grandes familles de Ste-Anne-des-Lacs

Les familles souches

Secteur lac Guindon

Guindon – Paquette – Hébert - Billingsley

Secteur lac Marois

Desjardins – Lafrance – Paquin - Raymond
Cameron – Christmas – Warren
Copland - Fraser – Malone - Charleton

Secteur lac Ouimet

Allen-Jackson

Autres familles descendantes ou anciennes demeurant encore à SADL

Boyer,	Foisy,	Laroche,	Lessard,	Crispin,
Nadeau,	Cadoret,	Demers,	Laberge,	Latreille,
Sirard,	Roberge,	Plouffe,	Andreoli,	Tucker,
Knight,	Wiegand,	Mulcair,	Crabtree,	Jackson,
Waldorf,	Rowlands,	Serve,	Hall,	Hartwick,
Drennan,	Russel-Murray.			

Le Club Optimiste Ste-Anne-des-Lacs

1981-2011



Fondé par le club de Bellefeuille en 1981, le président fondateur étant Guy Lebalue et Jean-Luc Riopel comme secrétaire-trésorier. Après seulement deux réunions d'information, on se retrouvait avec 35 membres dans la fondation. En 1982, il passait à 44 membres avec Michel Paquin à la présidence. Henri Piette a été secrétaire-trésorier durant six ans.

Le Club Optimiste a été le tremplin pour la réouverture de la Maison des Jeunes. Il a été longtemps le meneur pour les activités municipales, et ça continue! Le Club Optimiste Ste-Anne-des-Lacs est depuis sa fondation un atout important dans le développement culturel, communautaire et des loisirs. Il demeure le regroupement de bénévoles le plus imposant de la municipalité.

Les présidents

1981	Guy Lebalue	1989	Roger Desroches
1982	Michel Paquin	1990	Bernard Thibault
1983	Henri Piette	1991	Maurice Laroche
1984	Claude Nadeau	1992	Denis Bertrand
1985	Jacques Lauzon	1993	Raymond Lacroix
1986	Georges Paquin	1994	Monique Laroche
1987	Nicey Monfette	1995	Michel Langevin
1988	Rhéal Clouet	1996	André Bertrand

Depuis 1997, à tour de rôle, Monique Monette Laroche, André Bertrand, Maurice et Simon Laroche ont porté à bout de bras le Club Optimiste de Ste-Anne-des-Lacs se relayant aux divers postes à l'exécutif.

LES EXCAVATIONS G. PAQUIN

Installateur accrédité  inc.
R.B.Q.: 2164-3085-03

PELLE • CHARGEUSE • CAMION
TERRE • SABLE • CONCASSÉE
FOSSÉ SEPTIQUE

529, Chemin des Lacs, Ste-Anne-des-Lacs (Québec) J0R 1B0
Tél. : 450 224-5257 Fax : 450 224-8914



DOMAINE

LA CANARDIÈRE

450 224-5257

TERRAINS À VENDRE

Bord de l'eau
Ste-Anne-des-Lacs

L'Amicale

Un comité provisoire se forme dès novembre 1975. Une première réunion officielle a lieu le 13 janvier 1976, à l'hôtel de ville de Ste-Anne-des-Lacs. Sous la présidence de Mme Fortunade Aubry, 45 personnes s'inscrivent en bonne et due forme au coût de 2,00\$ par année. Cette association veut regrouper les gens du troisième âge pour fraterniser et briser la solitude.

Dans le premier conseil d'administration, on retrouve Fortunade Aubry à la présidence, Émile Vanier, vice-président, Bernadette Desjardins, secrétaire-trésorière, Réal Joly, aumônier, et les conseillères Brigitte Barrett, Maria Guindon, Gilberte Labrèche et Hélène Roberge.

Les membres ont l'occasion de se rencontrer les mercredis après-midi, toujours à l'hôtel de ville. Durant cinq à six ans, on retrouve les mêmes personnes au sein du conseil d'administration. La direction décide alors d'accepter des membres âgés de 45 ans et plus. Le nombre de membres varient alors entre 60 et 80. Les activités se multiplient. Plus de voyages d'une journée sont organisés. Les rencontres du mercredi après-midi existent toujours, mais sont moins fréquentées.

Après un règne de sept ans comme directrice, Fortunade Aubry cède sa place à Yolande Tétreault qui sera directrice durant sept ans, suivie de Jeannine Langlois.

Depuis la fondation de l'Amicale, une tradition veut qu'à chaque année, au beau milieu du mois de mai, un membre de cette association soit honoré. Nous lui rendons hommage en soulignant à quel point il est apprécié et nous lui offrons un souvenir quelconque. Ensemble nous fraternisons.

En 1996, 100 membres sont inscrits officiellement, sous la direction de Jeannine Langlois. Parmi les membres, très peu sont là depuis le début. On retrouve des personnes qui habitent en dehors de Ste-Anne-des-Lacs, que les activités d'été du club attirent.

En 1997, Lise Larose est nommée à la présidence pour un mandat qui se terminera en 2006 et depuis ce temps André Beaudry est président.



Les lacs

Une balade afin de situer nos lacs

Lorsqu'on arrive par le chemin Ste-Anne-des-Lacs, du bas de la montagne, de l'autoroute ou de la route 117, il y a un petit lac artificiel, le lac Hébert, tout droit devant, au clignotant, on rencontre le lac Guindon. Un peu plus loin, en empruntant le chemin des Cèdres il y a du côté gauche le lac Guindon et à la droite le lac des Seigneurs. En continuant sur le chemin des Cèdres, dépassé la fourche vers la droite, il y a le lac Paquette et vers la gauche le lac artificiel Laberge au chemin des Chevaux. En reprenant le chemin Ste-Anne-des-Lacs, par le chemin des Épinettes se trouve le lac Loïse à gauche et tout au bout de la route, par le bois il y a le lac Morin, en partie à Ste-Anne-des-Lacs et à Saint-Sauveur.

Reprenons le chemin Ste-Anne-des-Lacs, au bas de la côte au chemin des Lilas en l'empruntant on à gauche, le lac des Seigneurs. On revient au chemin Ste-Anne-des-Lacs et on continue tout droit. Dépassé le parc Henri-Piette, à gauche par la rue des Merisiers, c'est le lac St-Amour à droite et plus loin au chemin des Moqueurs, on arrive au lac artificiel Demers.

En reprenant le chemin Ste-Anne-des-Lacs, devant l'église, sur le chemin Fournel on rencontre à gauche le lac St-Amour et à droite le lac Marois qui est le plus grand de nos lacs. À l'intersection de Fournel et Godefroy, à droite, il y a le lac Marois et environ 2 km plus loin, les lacs Johanne, Schryer et Caron à droite. Plus loin sur Godefroy, le lac des Frères et Hervé Laroche.

À l'intersection de Fournel et Filion, à gauche vers Bellefeuille, le premier c'est le lac Canard à droite et plus loin on rencontre les lacs Colette et Suzanne à droite et à gauche le lac Pelletier au chemin des Mouettes. Plus loin sur le chemin Filion à gauche le lac Parent au chemin Dunant et à droite les lacs Melançon et Castor. En repartant de l'église sur le chemin Ste-Anne-des-Lacs, par le chemin des Ormes, à gauche il y a le lac Rochon et sur la droite au bout le lac Cupidon. Par le chemin des Outardes, il y a le lac Violon qui est aussi accessible par le chemin des Noyers.

De retour sur le chemin Ste-Anne-des-Lacs, par le chemin des Oliviers il y a à droite le lac Ouimet et à gauche le lac Beaulne. Par le chemin de l'Orge, on rencontre le lac Boisclair à gauche et en traversant le bois on peut rejoindre le lac Denis appartenant aussi en partie à St-Sauveur. Au retour au chemin Ste-Anne-des-Lacs, à notre gauche, c'est le lac Ouimet et toujours plus loin à la droite par le bois les petits lacs Jackson et Raymond. Ainsi finit la tournée des lacs !

Lac Guindon



Origine du nom : Théophile Guindon, propriétaire du lot 91 vers 1850

Profondeurs : maximale: 15,9 m moyenne: 7 m

La légende de la Sirène du lac Guindon

Depuis que j'étais p'tit, j'entendais parler de la sirène du lac Guindon par mon père, Gilbert Paquette, et surtout ma grand-mère Mathilda, que tous les petits-enfants appelaient affectueusement Grandma, car s'appeler mémère ça faisait trop vieux à son goût.

Grandma enseignait à Montréal et s'est établie au début des années 1900 au lac Guindon où elle a eu 17 enfants.



De sa galerie du chemin des Cèdres, elle avait une façon bien à elle d'appeler les enfants pour rentrer à la maison : Gilberte, Aline, Pitou, Robert, Simone, Thérèse, Margot, Georges, Manon, Guy, Claire, Pierre, Jean, Pauline, Roger. Sur cette chanson, cette litanie, la « trâlée » arrivait. Elle nous l'a répétée toute sa vie quand on lui demandait. Pour toute la famille, c'était une chanson très spéciale, très mélodieuse qui résonnait sur le lac.

Mais notre sirène n'avait pas seulement ça de spécial et d'artistique, elle possédait au fond de son salon un vieux piano qui faisait son bonheur et qui comblait ses temps libres. Ses plus vieux s'en rappellent, elle leur en faisait connaître les rudiments et leurs apprenait les plus belles chansons.

Cercle des Fermières



Le Cercle des Fermières fut fondé en mars 1965 par Malvina Laroche (Victorien). Les dames fermières ont été actives durant une vingtaine d'années. Leur exposition annuelle a toujours été très fréquentée. On y retrouvait les œuvres qu'elles avaient créées grâce à leurs grands talents. À ses débuts, 40 membres environ formaient le groupe des fermières de Ste-Anne-des-Lacs et à sa dissolution on comptait environ 15 membres.

Autres présidentes: Aurore Laroche (Donat)
Claudette St-Denis-Paquette (Guy)
Aline Ste-Marie (Maurice)
Thérèse St-Jean (Jacques)

Secrétaire fondatrice: Claudette St-Denis-Paquette (Guy)

Autres secrétaires: Thérèse Foisy-St-Jean (Jacques)
Micheline Lebalue (Guy)
Céline Lamarche Simard (Pierre)
Pierrette Lefort (Gilles)

Les artistes-peintres

En 1980, Mme Gabrielle Ducharme organise une première exposition des artistes-peintres de la municipalité. Nous avons pu admirer des œuvres de : Fernand Casavant, Lise Thouin-Potel, Luc Durand, Magda Homsy, Ruth Crabtree, Levente Kovacks, Micheline Barot, Claude Clermont, Nicole Cossette, Lise Renée Tremblay, Yves Gagné, Andrée et Gilles Robitaille et plusieurs autres. Cet événement est devenu une tradition et continue d'accueillir chaque année plusieurs passionnés de peinture.

Arpenteurs-géomètres

Barry
Régimbald
Lessard

Certificat de localisation · Cadastre · Implantation
Piquetage · Copropriété · Projet domiciliaire

Tél. : (450) 227-6773
(450) 229-4566 • 1-800-632-6332

Fax: (450) 227-1485
info@brlag.com

2, ave. Desjardins, St-Sauveur (Qc) J0R 1R0
1130, boul. Ste-Adèle, Ste-Adèle (Qc) J8B 2N5

budgets sont présentés à la municipalité et permettent enfin l'achat de livres pour adultes.

Thérèse Saint-Jean, toujours bénévole à la bibliothèque, se fait élire au conseil de ville avec un projet bien précis en tête : faire construire une bibliothèque digne de ce nom. Elle siège également sur le comité de direction de la centrale de prêts des Laurentides. La bibliothèque est inaugurée en 1991 et a pignon sur rue à l'intérieur des installations des loisirs. Jocelyne Plouffe devient la nouvelle responsable.

En 1996, au départ de cette dernière, la municipalité engage Hélène Limoges, une responsable à temps partiel pour prendre la relève. Elle occupe toujours ce poste entourée d'une vingtaine de bénévoles.

En 2005, le conseil municipal souligne le départ de madame Saint-Jean qui prend sa retraite comme bénévole, pour des raisons de santé. Dernièrement, la municipalité a déposé une demande de subvention au ministère de la Culture pour la construction éventuelle d'une nouvelle bibliothèque, celle que nous utilisons actuellement étant beaucoup trop petite pour desservir une population de 3 200 habitants. Il faut noter que notre bibliothèque est encore fréquentée de façon importante et assidue.

À travers ces années, le souhait des deux fondatrices est toujours resté vivant, le bénévolat ayant toujours eu une place importante à la bibliothèque.

Madame Saint-Jean est décédée en mai dernier. Je lui serai toujours reconnaissante d'avoir travaillé avec autant d'acharnement pendant toutes ces années, sans jamais se décourager, pour réaliser son rêve. Au nom de toutes les personnes qui fréquentent notre bibliothèque, merci madame Saint-Jean pour ces heures de lecture passionnante. Je l'entends encore me dire : « Quelqu'un qui lit ne s'ennuie jamais »

Céline Lamarche avec la collaboration d'Andrée Bergeron - Juin 2011
Document d'Archive

	Pierre Desmarais , Ingénieur, M.ing. MBA	
	24, rue des Oliviers, Sainte-Anne-des-Lacs Québec JOR 1B0	
	Tél. : 514 895-6498 Fax : 450 224-7490 pdesmarais.eci@sympatico.ca	
Expertise	Gérance	Planification

Mais après plusieurs années, le vieux piano, à force de jouer les plus belles ritournelles, était devenu fatigué. Ses vieilles cordes se désaccordaient facilement, les touches perdaient de leur lustre et même tombaient. Les notes ne jouaient plus comme avant et comme pèpère n'avait de richesse que la famille, il a dû prendre la pénible décision de se défaire du piano.

Au grand malheur de Grandma, il fallait trouver une façon de se débarrasser du colosse qui devait peser plus de 300 livres. Comment cacher une telle masse?

Dans l'temps les ressources étaient limitées, alors vers la fin de l'hiver pèpère et les plus grands ont roulé le piano sur la glace du lac Guindon et au bout de quelques semaines la nature et son printemps ont redonné au lac sa limpidité. Du même coup notre mélodieux instrument a commencé sa deuxième vie au fond du lac Guindon, sérénadant et logeant les poissons.

Quand Grandma nous contait cette histoire de l'ancien temps, on pensait qu'elle était inventée, on n'y croyait pas. Bien des années plus tard, les trois grands cousins aventuriers, Sylvin, Martin et moi-même, équipés d'une bonbonne de plongée, décidèrent d'aller à la découverte du secret. Nous avons sillonné le fond du lac pendant des heures, et des heures, n'ayant que peu d'indices de l'endroit où se trouvait le soi-disant piano de l'histoire.

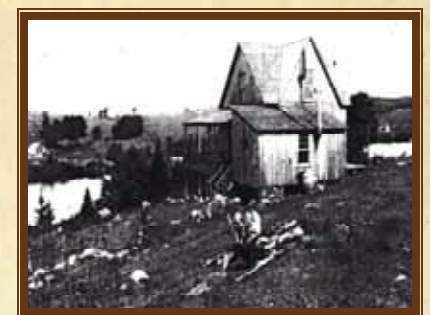
Eh bien! à notre surprise, gisant là devant chez Barrière, à environ 50 pieds du bord, enfoncées dans le sable, la quille, la table d'harmonie en bronze nous regardait et nous attirait vers elle pour nous rappeler que Grandma et son piano étaient les sirènes du lac Guindon.

Depuis ce temps, à chaque pluie d'été, on a l'impression que le lac chante pour nous sa douce chanson. Allez et racontez-la à vos enfants pour que se perpétue la légende de la Sirène du lac Guindon .

Excusez-la! Michel Andreoli 2010

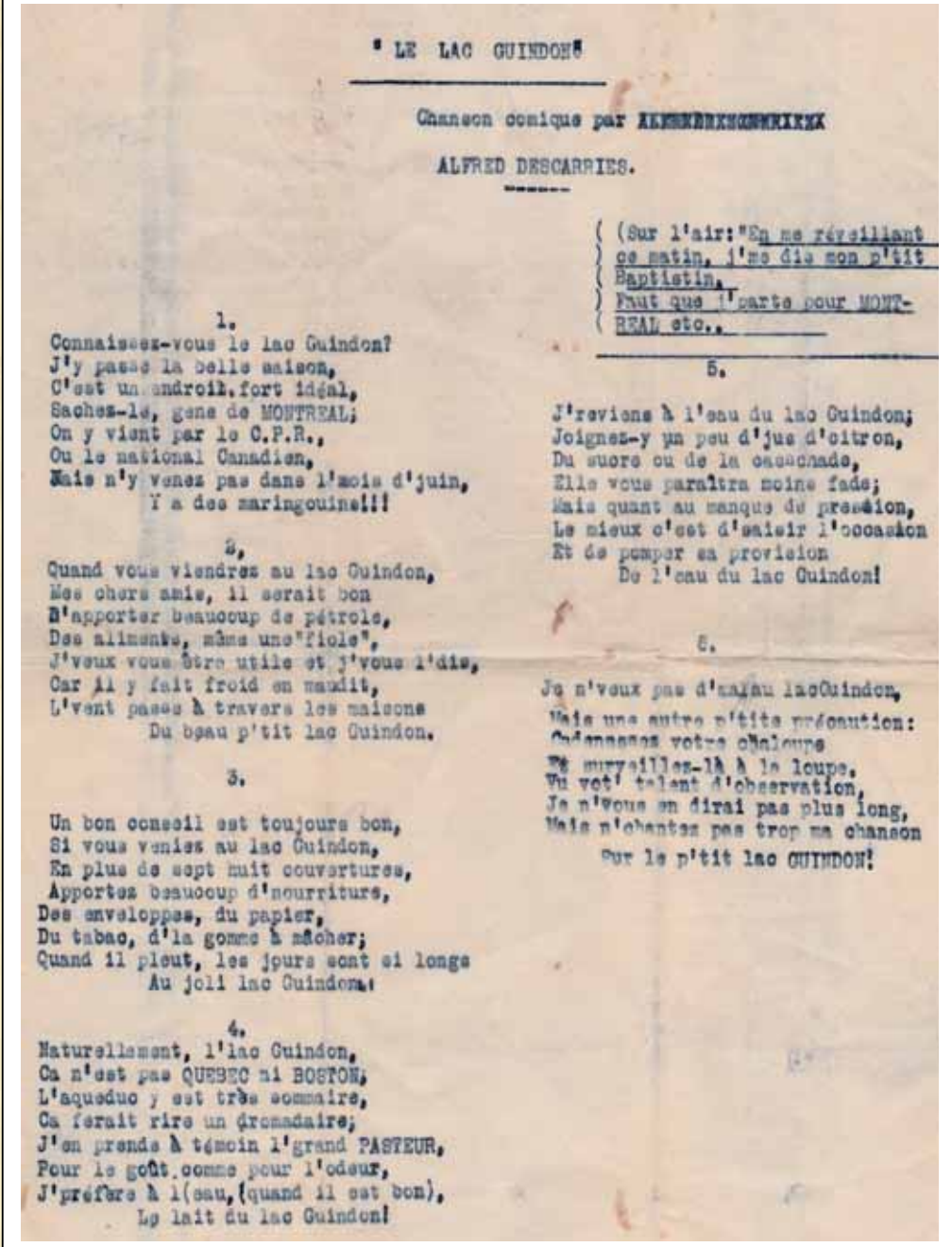


Taxi Hébert



Maison Billingsley (chemin des Cèdres)

Dans les années 1910-1957, Alfred Descarries poète québécois renommé a demeuré à Ste-Anne-des-Lacs. Personnage excentrique, ma grand-mère disait qu'il portait toujours, sous sa redingote, un parapluie à l'épaule au cas qu'il pleuve. Il a publié plusieurs recueils de contes, poèmes et de réflexions entre 1915 et 1935.



Document d'archive

Bibliothèque



Céline Lamarche, Thérèse St-Jean, Hélène Limoges

Un héritage de femmes...

C'est en 1968 que Claudette Paquette et Thérèse Saint-Jean mettent sur pied une bibliothèque municipale à Sainte-Anne-des-Lacs. Elles s'installent au sous-sol de l'église, local gratuit et assez grand pour y loger leur projet. L'école du village est située de l'autre côté de la rue, donc accessible à pied aux élèves. Les premiers livres proviennent de dons des citoyens de la paroisse. Madame Saint-Jean a déjà raconté qu'elle et Mme Paquette faisaient du porte-à-porte pour recueillir des livres. Vous aurez deviné que les heures d'ouverture coïncidaient avec l'horaire des messes dominicales.

Le bénévolat est toujours à l'honneur auprès des amies qui se joignent à nos deux pionnières. Maintes tâches à exécuter : recueil et réparation de livres, classification, entretien du local, assurer la présence pour les heures d'ouverture. En 1972, une adhésion à la bibliothèque centrale de prêts de l'Outaouais donne accès à une banque de livres renouvelable trois fois par année.

À cette époque, aucun budget n'est alloué au fonctionnement de la bibliothèque. Les dames bénévoles s'entendent pour acheter chacune un livre par année pour le donner ensuite à la bibliothèque. C'est l'unique façon qu'elles ont trouvé pour offrir des nouveautés aux abonnés.

Au début des années 80, la bibliothèque est dorénavant affiliée à la Centrale de prêts des Laurentides et bénéficie d'une plus grande quantité de livres en circulation. Le Club Optimiste de la paroisse offre généreusement une aide financière année après année pour la mise sur pied d'une section jeunesse qui fait l'envie des écoles environnantes. Avec l'aide des maris, bénévoles eux aussi, le local fait peau neuve avec un minimum de dépenses. Au printemps 1986, suite au décès de Claudette Paquette, madame Saint-Jean m'offre en héritage le titre de responsable : « Tu sais, Céline, nous avons toujours été bénévoles et nous voulons que la tradition se continue ». Avec l'aide technique de la Centrale, les premiers

SAINTE-ANNE-DES-LACS

Vol. I — No 6

AVRIL 1947

Tableau d'honneur

École n° 2

Concours de mars

- 7^e Georges Paquin 79.
- 6^e Denis Paquin 61.
- 5^e Philippe Paquin 83.25, Noéline Paquin 52.5.
- 4^e Denise Raymond 86.25, Jean-Claude Paquin 75.25, Germain Raymond 66, Ronald Paquin 57, Germain Paquin (absent au concours).
- 3^e Françoise Raymond 77, Jeannine Paquin 76.25, Pierre-Paul Paquin 61.5.
- 2^e Jean Laroche 91.
- 1^{re} Louise Laroche 86, Jean-Guy Paquin 57.

École du Lac-Marois, n° 1

Résultats des concours de mars

- 7^e Jeannine Boyer 86.9.
- 6^e Reine Tupinier 91.9, Pauline Nadeau 73.6, Denise Hébert 73.5, Gertrude Guindon absente.
- 5^e Réjane Beauséjour 68.6, Roger Paquette 60.8.
- 4^e Gaston Foisy 87.8, Hervé Boyer 81.5, André Guindon 81.4, Marcel Hébert 70.3, Lina Plouffe 63.8, Maurice Foisy 50, Fleurette Hébert (absente aux concours).
- 3^e Charles Tupinier 95.5, André Beauséjour 89.5, Charles Gauthier 82.2, Robert Demers 81.5, Lise Foisy 80.2, Pierrette Plouffe 73.5, Mariette Beauséjour 71.2, Jacques Demers 69.2.
- 2^e Gérard Demers 86.5, Irène Guindon 78.7, René Nadeau 77.5, Jacques Beauséjour 72.5, Gisèle Guilbault 68.7.
- 1^{re} Lucienne Plouffe 89, Michel Gagné 80.7, Micheline Lessard 80, Gilles Guilbault 61.5.

Les minorités

Je soutiens que le devoir de ceux qui ont vraiment à cœur la prospérité du Canada, qui désirent le voir progresser et atteindre le niveau d'une grande nation est de défendre les droits des minorités, établis par la loi, par les conventions, par le consentement national.

Edward BLAKE.

11

Partie de cartes

La partie de cartes annuelle au profit de l'église a été sans contredit un succès épatant, dû au dévouement inlassable de M. le curé R. Laurin et des membres du Comité paroissial, ainsi qu'à la généreuse contribution du public qui s'est rendu bien nombreux.

La nef de l'église, local de la fête pour la circonstance, était un astre de gaieté et de cordiale générosité. La joute commença à 9 heures, après une brève allocution de bienvenue par votre humble serviteur et de remerciements par M. le curé. Mlles Ghislaine Foisy, Claire Paquette et Lucille Guindon parcouraient les tables pour vendre les palettes de la roue de fortune, sous l'habile direction de M. François Tupinier. Les prix des tirages étaient des plus variés et des plus jolis.

Deux prix étaient destinés à chaque table, pour les gagnants. Ces prix de tables, fabriqués à l'atelier de M. Georges Boisclair, n'ont que confirmé la grande habileté et l'ingéniosité de leur fabricant.

Grâce au concours de Mmes Armand Plouffe et Lucien Desmanches, une partie de bingo sous leur direction a su intéresser la jeunesse, et même quelques adultes épris de ce jeu. Les prix du bingo étaient l'œuvre de la main habile de M. Armand Plouffe, fabricant de chaloupes et de souvenirs.

Le comptoir des rafraîchissements, que servait M. Hervé Beauséjour, a rendu un service vital pour une fête à l'intérieur.

M. J.-F. Aubry, « réceptionniste » pour l'occasion, s'est magistralement acquitté de sa tâche.

Le prix de présence fut gagné par Mlle Desrosiers et le prix de consolation par M. Lucien Desmanches. Mais à ce dernier prix-surprise, une condition s'imposait: le gagnant devait le déballer devant la foule. Debout sur une table, il brisa l'emballage compliqué pour enfin retirer, non sans les rires spontanés de l'auditoire, une belle grosse citrouille.

Ce qu'il y a de l'humour parmi ces organisateurs du Comité des loisirs.

En somme, le tout s'est passé dans la plus parfaite harmonie, et ce résultat atteste une fois de plus l'esprit gai et coopératif qui règne dans notre paroisse. Avec l'aide de nos organisations de jeunesse, les œuvres de charité de Sainte-Anne-des-Lacs connaissent le succès. L'enthousiasme et la coopération, deux grandes caractéristiques de nos paroissiens, s'affirment de jour en jour davantage. Félicitations, persévérance, succès, chers paroissiens!

Remerciements sincères à tous les généreux donateurs. En voici la liste, choisie au hasard, sans ordre de mérite: Mme Edmond Desrosiers, M. Johnny Foisy, M. François Martineau, M. Delphis Boisclair, M. et Mme Marcel Michaud, la famille Gilbert Paquette, Mme Albert Chalifoux, M. le curé Rosario Laurin, M. et Mme Hervé Tétraut, la Villa du Soleil, Mlle Cécile Gohier, M. Georges Boisclair, M. et Mme Edouard Foisy, M. Achille Fonquernie, le Comité des Loisirs, le Dr et Mme Flavius Leclerc, le Domaine des Lacs, l'Auberge du Gros-Sapin, Mlle Thérèse de Witt, M. Guy Paquette, Mlle Marguerite Boisclair.

Nous garderons tous un excellent souvenir de cette belle soirée.

Alfred CADORET.
MA PAROISSE

Lac des Seigneurs

Origine du nom : Lac Globensky, de la Seigneurie C.A.M. Globensky
Profondeurs : maximale :15,9 m moyenne :7 m.

Le lac des Seigneurs était un lieu important de la municipalité pour la villégiature. Les citadins venaient à la Villa du Soleil qui était une pension recherchée par les touristes. Cette résidence est toujours présente sur le chemin des Lilas. Plusieurs personnalités du monde artistique ont privilégié le lac des Seigneurs pour se retirer et apprécier la tranquillité et la paix.



Lac Marois

Origine probable du nom : La Commission de toponymie n'a pas diffusé de renseignements sur l'origine du nom, sa signification ou sur la raison pour laquelle on l'a attribué au lieu. Possiblement **Guillaume Marois** explorateur.

Profondeurs : maximale: 23,6 m. moyenne: 8,4 m

Avant, le territoire de Sainte-Anne-des-Lacs était connu sous le nom de « Lac Marois ». Sur toutes les anciennes cartes et divers documents d'histoire, on fait référence au Lac Marois pour ce secteur des Laurentides.



Les Ménages
Concept Arts Plus +

Entretien Ménager

Confiez vos travaux ménagers à
Concept Arts Plus +
- Résidentiel - Commercial -
Estimation gratuite

Monic : 514 509-8053
Cell. : 514 434-0502
gendrongirard@yahoo.ca

Fertile en activités diverses, pour ses commerces, son bureau de poste, ses lieux religieux (église de Ste-Anne-des-Lacs et Lac Marois Union Church), ses écoles, c'était un lieu privilégié pour le tourisme, la villégiature et l'agriculture, diverses fermes étant établies du côté sud du lac où il n'était possible de s'y rendre en automobile qu'en été car la route (chemin Fournel) n'était pas déblayée l'hiver.



La gare du Canadien National « Flag stop »

Lac St-Amour

Origine probable du nom : La Commission de toponymie n'a pas diffusé de renseignements sur l'origine du nom, sa signification ou sur la raison pour laquelle on l'a attribué au lieu.

Profondeurs : maximale : 9.6 m moyenne : 3.2m.



Cyriac St-Amour et Mélina Valade, son épouse, circa 1924-25

La famille **Cyriac St-Amour** aurait donné le terrain où est situé actuellement l'église catholique de Sainte-Anne-des-Lacs. Le stationnement était leur verger et la maison familiale était située où se retrouvent actuellement les entrepôts de la quincaillerie au coin des chemins Sainte-Anne-des-Lacs et Fournel.

Lac Ouimet

Origine probable du nom : La Commission de toponymie n'a pas diffusé de renseignements sur l'origine du nom, sa signification ou sur la raison pour laquelle on l'a attribué au lieu. Possiblement **Gédéon Ouimet**, de la région de la rivière des

Organisation paroissiale

« Le 7 février dernier, avait lieu, dans la salle du Domaine des Lacs, notre partie de cartes annuelle, sous le patronage du Comité paroissial. Grâce à la bienveillance de M. Moïse Loïselle, le local se prêta superbement à notre organisation. À 8h30, il y avait déjà de la vie dans la salle. Tout présageait une belle soirée. En pénétrant dans la salle les visiteurs étaient accueillis avec un beau sourire par M. A. Aubry. C'était une agréable surprise d'apercevoir une table chargée de prix remarquables par leur valeur et leur utilité, disposés par les mains habiles de Mmes Sirard et Lefebvre.

On s'attabla aussitôt et l'on joua avec entrain et prudence, pour essayer de mettre la main sur quelques-uns de ces précieux prix. M. François Tupinier eut durant la soirée une lourde besogne, dont il s'acquitta, comme d'habitude, avec aisance et grand succès. Il s'agissait de tirer profit de toute cette belle marchandise, qui vraiment tapait l'œil. Il réussit à libérer la table, avec un bénéfice tout à fait intéressant pour la fabrique de Sainte-Anne. Notre Hervé dénote des aptitudes comme restaurateur. M. L. Sirard, accompagné de Mlles Aubry, mérite le titre de bonne vendeuse. Mlles Ghislaine Foisy et Lucile Guindon ont fait de la bonne besogne. Tout a marché rondement et il y avait de l'entrain.

Ce n'est pas tout : voilà-t'y pas que la danse s'élève. Maître Georges organise un concours. M. C. Nadeau offre un prix au meilleur danseur. Voilà nos concurrents à l'œuvre. On tape du pied, on frappe des mains, tout en branle et tout en revole. La musique va grand train. Tout le monde est à la joie. Finalement, c'est M. Rosario Hébert qui l'emporte; tout jeune homme il a sans doute fait des conquêtes dans les soirées grâce à sa souplesse et à son élégance.

Viennent ensuite les chansons à répondre. Le jeune Aimé Hébert a bien amusé la foule avec ses chansons enlevantes. Jean a bien manié le piano. M. Paul Guindon est excellent violoneux, adjoint aux talentueux MM. Lessard.

Plusieurs autres, dont il serait trop long d'énumérer les noms, ont généreusement prêté leurs concours pour faire de la soirée un grand succès. Jusqu'au prix de consolation qui a causé tout un émoi, étant donné qu'il était envié par les jeunes époux.

La présence de M. le maire, de M. le secrétaire et de quelques conseillers nous fut agréable.

Merci à tous ceux qui nous ont honorés de leur présence. Merci aussi et surtout à ceux qui se sont dévoués pour le succès de cette inoubliable soirée. »

Rosario Laurin, ptre, curé

Extrait de : Ma Paroisse, Ste-Anne-des-Lacs, vol 2 n° 5, Mars 1948, Document d'Archive

Bénédition d'un Ski-tow

« Le dimanche 7 janvier, les paroissiens de Sainte-Anne-des-Lacs, ainsi qu'un grand nombre de touristes, se sont rendus au « ski-tow » de MM. Loïselle et Létourneau pour assister à la cérémonie de bénédiction et d'ouverture officielle.

Une température idéale s'est ajoutée au décor magnifique qu'offrent ces montagnes de neige envahies par des centaines d'amateurs du ski.

Vers 3 heures, M. le curé Rosario Laurin, entouré de la foule, s'adressa au public et manifesta beaucoup de joie et de gratitude du fait que sa paroisse était ainsi dotée d'un splendide « ski-tow ».

Il remercia chaleureusement M. Moïse Loïselle, le réalisateur de cette œuvre, et souligna que ce centre sportif était un pas de plus vers le progrès de la paroisse et le développement de la Jeunesse.

Plaçant le « ski-tow » sous la protection de sainte Anne-des-Lacs, M. le curé le bénit, et termina la cérémonie de bénédiction en récitant trois Ave et la foule répondit avec recueillement.

Pour faire suite à la manifestation, plusieurs skieurs de renom évoluèrent tour à tour dans une brève exhibition qui nécessitait beaucoup de tact et d'habileté. Parmi ces champions skieurs, nous sommes fiers de remarquer M. Fernand Lessard et Mme Réal Paquette de cette paroisse. M. le curé Laurin s'est lui-même placé en évidence en accomplissant expertement une rapide descente droite. Félicitations à nos champions locaux!

Plusieurs dignitaires locaux et étrangers nous ont honorés de leur présence. Mentionnons MM. Moïse Loïselle et Létourneau du Domaine des Lacs; MM. Camille Nadeau, J.-P. Laberge, François Martineau, du conseil municipal; MM. François Tupinier, Rosario Hébert, Roland Lessard, de la commission scolaire; MM. Fernand Lessard, Marcel Loïselle et Beauséjour, du comité paroissial; ainsi que MM. L. Lauzon, Irénée Benoit, Edouard Foisy, Emile Massicotte, Victor Martineau, F. Lalonde, et bien d'autres encore.

Remerciements sincères à tous ceux qui ont rendu possible cette réalisation d'un « ski-tow ». L'avenir prouvera sans doute que cette œuvre aura grandement coopéré au développement physique de notre jeunesse et à l'accroissement du tourisme à Sainte-Anne-des-Lacs. »

Alfred Cadoret, vice-président du comité paroissial

Extrait de : Ma Paroisse, Ste-Anne-des-Lacs, vol 1 n° 3, Janvier 1947, Document d'Archive

Mille-Îles, élu député du comté de Deux-Montagnes en 1867 et devenu premier ministre du Québec de 1873 à 1874.

Profondeurs: maximale: 24,4 m moyenne: 7,7 m.



Maison Allen 1926

Au lac Ouimet, les pionniers furent les Jackson, les Guindon et les Allen. Les Jackson possédaient les terres du côté nord et ouest du lac et s'installèrent à l'ouest. Les Guindon s'installèrent au nord du lac. Les Allen s'installèrent à l'extrémité sud-est du lac.

Dès le début du siècle, les Jackson ont leur maison secondaire au lac Ouimet et possèdent les terres à partir de la route des Œillets jusqu'au numéro 1114 du chemin Ste-Anne-des-Lacs.

M. Allen se construisit un chalet en 1925. Il s'y rendait par une route carrossable qu'il avait déboisée avec l'aide de Damase Paquin, route qui partait du chemin Godefroy. Il a utilisé cette route pendant des années avec son « Ford à pédales ». En 1933, il a refusé les installations électriques offertes par la compagnie Gatineau pour ne pas déboiser la forêt. Débrouillard, il s'est installé une extension de la ligne téléphonique sur les arbres, lui permettant de communiquer avec ses voisins Damase Paquin et Léopold Laroche. Son fils habite toujours ce chalet sans électricité.

Natif du lac Guindon, Théophile Guindon s'est installé dans la Côte-à-Thophile », au nord du lac Ouimet, dans une maison de pièces. Le chemin des Oliviers s'est longtemps appelé le chemin Charest en l'honneur des trois frères Jo, Rosario et Roméo qui ont été les premiers à habiter cette section du lac.



Les lacs par bassin versant:

Marois	Ouimet	Parent	Olier	Sainte-Anne
Lac Des Seigneurs	Lac Beaulne	Lac Canard	Lac Côte-Lalande	Lac Pelletier
Lac Guindon	Lac Boucané	Lac Colette	Lac Johanne	.
Lac Loiselle	Lac Caron	Lac Mélançon	.	.
Lac Marois	Lac Cupidon	Lac Parent	.	.
Lac Morin	Lac Denis	Lac Suzanne	.	.
Lac Saint-Amour	Lac Ouimet	.	.	.
Lac Schryer	Lac Rochon	.	.	.
Lac Violon

www.abvlacs.org

Lac Boyer, Lac Johanne (Profondeurs : Max 3.1m Min 1.7 m), Lac Beaulne (Max 2.9m Min 1 m), Lac Caron (Max 2.6m Min 1.3m), Lac Violon (Max 5.5m Min 2.3m), Lac Schryer (Max 2.6m Min 1.3m), Lac Loiselle (Max 4.4m Min 2.5m), Lac Cupidon (Max 16.8m Min 6.7m), Lac Boisclair, Lac Pelletier, Lac Colette (Max 3.6m Min 1.8m), Lac Suzanne (Max 3.5m Min 2.2m), Lac Boucané (Max 14.2m Min 3.9m), Lac Denis (Max 17.3m Min 6.1m), Lac Victor, Lac Jackson, Lac Morin, Lac des Frères, Lac Parent (Max 3.5m Min 2.4m), Lac Beauchamp, Lac à Cloutier, Lac Hervé-Laroche, Lac Blondin, Lac Caston, Lac Millette et Lac Raymond.

Étangs: Lac Rochon (Max 4.2m Min 1.3m), Lac Canard (Max 3.5m Min 2.0m), Lac Vaseux, Lac Melançon (Max 3.1m Min 1.5m), Lac Castor, Lac Paquette, Lac Demers, Lac Hébert.

Loisirs, vie sociale et culturelle

Loisirs

Depuis les débuts, les loisirs étaient l'affaire des résidents bénévoles qui s'occupaient d'organiser des tombolas, des danses, des parties de cartes et des activités diverses afin de divertir la population résidente et touristique de Ste-Anne-des-Lacs. Cette organisation ne faisait pas partie des services offerts par la municipalité.

Grâce à ces bénévoles, le camp de jour Magicoparc, les pré-maternelles, les ligues de balle pour adultes et enfants, la Maison des jeunes ont vu le jour. Un des pionniers et organisateur de loisirs, Henri Piette, s'est dévoué aux loisirs durant plus de trente ans. À sa mémoire, la municipalité a nommé le « Parc Henri-Piette », en son nom.



Michel Boisclair, Henri Piette, Michel Hébert, J.C. Paquin, Gilles Crispin

Les directeurs des loisirs

Manon Deslauriers, Frédéric Broué, Brigitte Lussier
Stéphanie Lauzon 2007 - ...



151, Rte 117
Ste-Anne-des-Lacs
450.227.6446
www.jardinlorrain.com

Lorrain
Centre de Jardin · Aménagement Paysager



Desjardins

Caisse de la Vallée
de Saint-Sauveur

Lac Marois Union Church



A brief history Over a hundred years ago, Montrealers began to come to the lakes in our community. Many of the cottages they built are still occupied by their descendants. In the summer of 1903, three families met outdoors for Sunday worship. These were the first in a series of unbroken summer services to be held at Lac Marois. The number of families worshipping together grew each summer until, in 1910, land was donated and a committee empowered to erect a sanctuary.

The church looked after the spiritual needs of the people, and also saw that social and sporting activities should be provided to the growing community. Tennis courts were built on the Church property, and a regatta was held each summer. The records tell of musical evenings, a "fête de nuit", and socials where regatta prizes were awarded. The Lac Marois Country Club came into being in the 1920s, and asked the Church for permission to build a clubhouse on Church property. Members of the Church helped fund the building of this clubhouse. Since then, the two organizations have continued in friendly association.

Over the years there has been a sharing of facilities by the Church and Club, most of whose members are active in both. Drama productions and some meetings were held in the Church before the clubhouse was built. Both buildings are in full use on Garden Party day. Summer services are conducted by visiting ministers and priests, who are assisted by members of the congregation and hosted to a swim and lunch by families around the lakes. The Church is also used for weddings and baptisms and a Christmas Eve service which, over the past decades, has become the most loved and best attended event at the Church.

In 2003 we marked the 100th anniversary of the founding of the Lac Marois Union Church at a very memorable anniversary Sunday of celebration and thanksgiving for all that we have and have become. In 2010, we welcome those people of the greater community of the lower laurentians who may be residents or visitors of the area to our Sunday services. These are held on Sundays throughout the summer months at 10:30 am.

Jeannette Tabah

Extrait de : Le Journal de Prévoist — 17 juin 2010

Vie municipale



9 août 1946

Nouvelle municipalité dans les Laurentides

« Les élections du premier conseil de la nouvelle municipalité de Sainte-Anne-des-Lacs, ont eu lieu ces jours derniers. La nouvelle municipalité, constituée récemment par une loi provinciale, groupe les territoires bordant les lacs Guindon, Marois, des Seigneurs, Ouimet et St-Amour.

Elle comporte un morcellement de la municipalité de la paroisse de St-Sauveur-des Monts.

Monseigneur l'abbé Rosario Laurin est le curé de la paroisse de Sainte-Anne-des-Lacs. Par la beauté de ses lacs et son altitude, la nouvelle municipalité constitue un centre touristique des plus achalandés.

Les élections qui ont eu lieu sous la présidence de MM. Victor Martineau et Hector Benoit, avocats de Montréal, ont donné les résultats suivants : M. Pierre Edwin Hurtubise, maire, et MM. Aimé Parent, membre du comité exécutif de Montréal, Camille Nadeau, Albert Guindon, Léger Paquin, Placide Raymond, Elie Laroche, Edwin-A. Crabtree et J.P. Laberge, conseillers.

Les commissaires d'école sont : MM. François Tupinier, Léopold Laroche, Rolland Lessard, Victorien Laroche et Rosario Hébert.

Le secrétaire-trésorier de cette nouvelle municipalité et de cette nouvelle commission scolaire est M. François Martineau.

À l'issue de l'élection sur l'invitation de M. J.P. Laberge, une invitation a été faite aux nouveaux conseillers à l'Hôtel du Gros Sapin.

Dans la soirée un garden party eut lieu à la ferme « La Canardière » propriété du nouveau maire Hurtubise. »

Les personnalités présentes à une réception au Domaine des Lacs



Vers 1950

- 1^{re} rangée de gauche à droite : 1- Mme ReineTupinier 2- Martin Lorrain ptre, curé
3- M.J.A.Duval 4- M^e Blanchard Député Prov. 5- Mme Blanchard 6- Mme O. Nadeau
7- Camille Nadeau 8- M. Placide Raymond
2^e rangée 1- M. François Tupinier 2- M. Henri Renaud 3- François Martineau
4- M. Pierre E. Hurtubise 5- Mme Hurtubise 6- ? 7- Mlle Éva Martineau
8- Thérèse Foisy St-Jean 9- Jacques St-Jean
3^e rangée 1- Rhéal Paquette 2- Marie-Paule Renaud Paquette 3- ?
4- Mme Jeannine Joncas Labrèche
4^e rangée 1- Léopold Huot 2- Mme Huot 3- Rolland Lessard 4- Raymond Labrèche
5- Fernande Hébert Lessard
5^e rangée 1- Léopold Laroche 2- Armandine Paquin Laroche 3- Mme Jacques Guindon
4- Jacques Guindon 5- Vianney Lessard
6^e rangée 1- Fernando Hébert 2- Patrick Barrett



Restauration de l'église

« C'est avec émotion et grande joie que nous entrons définitivement dans l'église aujourd'hui. Notre église est jolie et munie d'un mobilier d'une richesse extraordinaire. Les responsables de ces oeuvres d'art, ce sont les paroissiens, villégiateurs et résidents.

A peu près tous, tant résidents que villégiateurs, ont déjà commencé à prêter leur concours, pour aider à solder notre dette paroissiale, qui est actuellement de \$14,000. À l'assemblée de paroisse, il avait été décidé d'emprunter \$15,000 pour la rénovation de l'église, mais nous nous sommes tirés d'affaires avec \$14,000, en plus des \$16,000 que l'on avait en banque.

Le chemin de croix sera défrayé par les paroissiens résidents. Quelques stations sont déjà entièrement payées. Il reste le mobilier, qui comprend bancs, autels, chaire, confessionnaux, balustrade, vestiaire, fonts baptismaux, banquettes et orgue. Le coût de ce mobilier a été assumé par les villégiateurs et sera de \$18,000. Il y en a plusieurs qui ont déjà versé de grosses souscriptions. Les bancs ont été donnés et payés. Vous en êtes au courant. Nous sommes très reconnaissants au donateur qui s'est dévoué sans compter pour doter notre église de bancs d'un bois précieux et qui n'a pas ménagé ses démarches, ses veilles, ses téléphones, pour que le reste du mobilier soit en proportion des bancs. Nous sommes heureux, tous les paroissiens et moi-même, de lui témoigner toute notre reconnaissance et de lui dire qu'il a dans notre église son banc réservé, sa vie durant.

Les autels, les confessionnaux, la chaire, la balustrade, sont encore l'oeuvre de bienfaiteurs insignes, à qui nous sommes très reconnaissants.

Restent encore le vestiaire, les fonts baptismaux, les ornements d'autel, qui n'ont pas de parrain. Nous espérons que le président du comité des villégiateurs continuera sa besogne de générosité et son travail de collection, pour amasser les fonds nécessaires, afin de solder le reste du mobilier.

En résumé, je n'ai que des remerciements à vous offrir à tous pour le support apporté depuis le commencement de la construction de l'église et de la salle paroissiale et j'espère que vous continuerez tous à apporter votre concours afin que nous nous débarrassions de notre dette en peu de temps. Avec de la bonne volonté, comme par le passé, nous y parviendrons.

L'inauguration officielle de l'église et la bénédiction auront lieu le dimanche 2 juillet, à 11 heures. Il y aura à cette occasion une messe pontificale. Plusieurs évêques et prêtres seront présents. Les paroissiens se rendront sans doute en grand nombre. Cette fête restera un jour mémorable dans notre vie paroissiale. »

Rosario Laurin ptre, curé

Extrait de : Ma Paroisse, Ste-Anne-des-Lacs, vol 4 n° 7, Mai 1950, Document d'Archive



Les réparations de l'église

« Les réparations de l'église sont commencées. Elles sont à propos. Depuis juin dernier, notre petite église n'a jamais pu loger tous les assistants aux messes. Il faut donc agrandir. Les marguilliers ont décidé d'ajouter deux ailes, ce qui doublera la capacité. M. Camille Nadeau a été nommé surveillant des travaux. Espérons que nos finances nous permettront de compléter cette entreprise immédiatement, car il serait onéreux d'avoir à se réorganiser une autre fois pour reprendre une besogne inachevée. Il est donc à souhaiter que l'on puisse en finir cette année. »

Rosario Laurin ptre, curé

Extrait de : Ma Paroisse, Ste-Anne-des-Lacs, vol 3, n° 11, Septembre 1949, Document d'Archive

L'ameublement de notre église

« La semaine dernière on m'appelait à Montréal pour assister à une réunion de quelques villégiateurs de Sainte-Anne-des-Lacs, dont le but était de voir à l'ameublement de l'église restaurée.

D'abord, disons que M. Irénée Benoît a grandement collaboré au développement de la paroisse. Il a exécuté des travaux considérables, de la belle construction, sur son domaine. De là, il a assaini un marais, en déboisant, en creusant une jolie rivière capricieuse de plusieurs centaines de pieds de longueur, faisant une piscine, nivelant même des terrains appartenant à des voisins, réfectionnant à ses frais le chemin du gouvernement, préparant près de l'église un terrain de stationnement pour décongestionner celui de la fabrique. Tout cela était déjà beaucoup et suffisait à mériter la considération de la paroisse et même du gouvernement.

Mais M. Benoît ne se contenta pas de cela. Il fit davantage. Il prit sur ses charges la responsabilité de l'assemblée dont nous voulions parler, puis il commença par donner l'exemple, en gratifiant notre église de beaux bancs en chêne, au coût de \$12,800.

M. J.-P. Laberge, bienfaiteur insigne depuis longtemps, ne se fit pas tirer l'oreille et donna les trois autels, également en chêne. M. le maire Pierre Hurtubise, M. Eddy Archambault, M. Patrice Loranger, M. Piette, M. Moïse Loiselle, M. Léonard Lauzon et M. Ch.-Ed. Huot se sont partagé le coût de la sainte table, de la chaire et du confessionnal, qui s'élèvera à environ \$2,000. Il reste les panneaux en chêne qui orneront le sanctuaire et un prie-Dieu combiné avec fauteuil, mais nous espérons bien que d'autres personnes de bonne volonté viendront s'ajouter à la liste de ces généreux donateurs.

Il me fait grand plaisir de me joindre aux paroissiens pour exprimer toute notre reconnaissance à ceux qui nous aident si généreusement et qui aplanissent les difficultés qui se rencontrent toujours dans ces circonstances.

Quant au chemin de croix, qui concordera avec le reste de l'ameublement, ça a tout l'air que les paroissiens résidents s'en chargeront. Déjà plusieurs ont manifesté le désir d'avoir une station à leur nom; ce sont les familles Paquette, Aubry, Johnny Foisy, Victorien Laroche, Placide Raymond, Liboire Raymond et Armand Paquin, leur désir sera exaucé sous peu. Espérons que l'oeuvre commencée s'achèvera à la grande satisfaction de tous les paroissiens, tant villégiateurs que résidents. »

Rosario Laurin ptre, curé

Extrait de : Ma Paroisse, Ste-Anne-des-Lacs, vol 4 n° 2, Décembre 1949, Document d'Archive

Première élection



PROVINCE DE QUEBEC

Municipalité de

SAINTE-ANNE-DES-LACS

Aux Contribuables de la susdite municipalité

AVIS PUBLIC

EST PAR LES PRESENTES DONNE par le soussigné, secrétaire-trésorier de la susdite municipalité, QUE:-

la mise en nomination pour les sièges No. 1 - 2 - 6 pour les charges de conseillers de la Municipalité de la Paroisse de Sainte-Anne-des-Lacs, doit avoir lieu conformément aux dispositions de la loi spéciale régissant la municipalité (10 Geo. VI), mercredi, le 9 juillet 1947, à 10 heures de l'avant-midi pour se terminer à midi.

Que tout bulletin de présentation aux susdites charges de conseillers devra désigner les nom, prénom et occupation du candidat et le numéro du siège pour lequel il est mis en nomination et être signé, au long, par au moins deux proposeurs, présents qui doivent être électeurs; Tel bulletin devra là et alors m'être remis.

Que toute personne domiciliée ou résidant ailleurs que dans la municipalité de la paroisse de Ste-Anne-des-Lacs pourra être mise en nomination et élue à la charge de conseiller, pourvu que telle personne se présente sur le siège No. 6 et possède par ailleurs, toutes les autres qualités requises par la loi (Bill No. 135, 10 Geo. VI).

Que si votation il y a, un poll sera ouvert au lieu habituel des séances pour la réception des votes, le lundi suivant, c'est-à-dire: le 14 juillet 1947, de huit du matin à six heures du soir.

Que la mise en nomination des candidats aux charges de conseillers aura lieu à l'atelier de M. Armand Plouffe, lieu des séances, situé dans la paroisse de Ste-Anne-des-Lacs.

DONNE à Sainte-Anne-des-Lacs ce 30e
jour de juin mil neuf cent quarante-sept

Armand Plouffe

Secrétaire-Trésorier

(English on reverse side)

Formules Municipales, Enr. Farnham, Qué. — No. 358

CORPORATION DE LA PAROISSE
DE STE-ANNE-DES-LACS

CORPORATION OF THE PARISH
OF STE-ANNE-DES-LACS

Co. Terrebonne, P.Q.

COPIE de résolution des Conseillers municipaux.

A une assemblée des conseillers municipaux de la paroisse de Sainte-Anne-des-Lacs, Comté de Terrebonne, tenue à l'école No. 1, à huit heures de l'après-midi, le 9^e jour du mois de novembre 1946, à laquelle assemblée étaient présents Son Honneur le maire Pierre E. Hurtubise et MM. les conseillers Nadeau, Guindon, Paquin, Raymond, Laroche, Parent et Laberge formant quorum.

Il est proposé par le conseiller Parent, après échange de vue sur la question de l'entretien d'un chemin d'hiver avec accès pour automobiles, à partir de la montée du Lac Marois jusqu'au bureau de poste chez M. Albert Foisy, restaurateur, que le conseil décide que la municipalité pourra difficilement dans sa situation actuelle s'occuper de ce projet.

Adopté unanimement.

Les contribuables décident, hors séance, d'organiser un comité sous le nom de "Comité des Chemins d'Hiver" composé de MM. François Tupinier, Rosario Hébert et Omer Loisselle, ils pourront, s'il le désire, informer le conseil du succès de leurs démarches et des mesures que le comité aurait pu prendre.

Copie certifiée ce 23^e jour du mois de décembre 1946.

François Martineau
Secrétaire-trésorier

Document d'archive

« Maintes fois la question nous est posée : depuis quand y a-t-il une paroisse ici et d'où vient son nom de Sainte-Anne-des-Lacs?

La question est d'autant plus intrigante, pour nos nombreux touristes et visiteurs que la réponse en est remplie de foi et de dévouement.

Tout ce qui forme aujourd'hui la municipalité de Sainte-Anne-des-Lacs était, avant l'an dernier, soit 1946, un rang appartenant à la municipalité de Saint-Sauveur-des-Monts. Mais bien avant la construction d'une chapelle et, plus tard, l'institution d'une paroisse, les citoyens de nos lacs étaient dépourvus de tout sanctuaire pour l'accomplissement de leurs devoirs religieux et leurs exercices de piété. Il devaient donc se rendre à l'église de Saint-Sauveur, ce qui constituait une longue et, parfois, une pénible marche. Or, au printemps de 1902, M. Cyriac Saint-Amour acheta une croix qu'il plaça dans son verger, soit à l'endroit où aujourd'hui est sise l'église, et on pouvait y voir des rangs les plus éloignés des dévots venir faire les exercices du mois de Marie, du mois du Sacré Cœur et, à l'automne, le mois du Rosaire. L'endroit était tout destiné par Dieu à devenir plus tard son temple.

Une vingtaine d'années s'écoulèrent et le désir de la population d'ériger une chapelle était devenu une obsession. Plusieurs de nos paroissiens organisèrent une délégation auprès de M. le curé Gohier, de Saint-Sauveur, pour proposer la construction immédiate d'une église. Or, la fabrique étant déjà en dette, il fallait surtout compter sur l'aide financière de nos paroissiens. Une souscription fut alors vite organisée et MM. Eugène Desjardins, Gilbert Paquette et Trefflé Raymond sollicitèrent tous les foyers depuis le lac Guindon jusqu'au lac Ouimet. Les résultats furent surprenants et la construction prit cours en l'année 1920.

Plusieurs personnes avaient fait promesse de dons si on érigeait un sanctuaire, et c'est ainsi que mme Benjamin Brazeau promit l'achat de la première statue. La Providence voulut que ce fût la statue de sainte Anne, que l'on peut voir aujourd'hui sur le Maître-Autel. On s'inspira d'elle pour donner à la chapelle le nom de « chapelle de Sainte-Anne », et plus tard à la paroisse le nom de Sainte-Anne-des-Lacs.

La Mère de Dieu a grandement intercédé auprès de Dieu pour l'accroissement de notre paroisse et la piété des fidèles a mérité que le ciel transforme les terres arides et pierreuses de nos montagnes en un vaste paradis pour le tourisme. Soyons fiers de notre patronne et animons-nous toujours du patriotisme et de la foi de ceux qui ont peiné pour nous léguer un temple aussi digne. »

Alfred Cadoret, vice-président du Comité paroissial

Extrait de : Ma Paroisse, Ste-Anne-des-Lacs, vol 1 n° 8, Juin 1947, Document d'archive



Nos curés

Georges Thuot	1940-1945	M.Thiboutot	1968-
Rosario Laurin	1945-1951	R.Lépine	1968-1971
Hubert Julien	1951-1955	Jean-Paul Cloutier	1971-1974
Martin J. Lorrain	1958-1958	Réal Joly	1974-1980
J.Albert Potvin	1958-1960	Maurice Brisebois	1980-1993
Jean d'Avila Provost	1960-1964	Jean Vézina	1993-2003
André Vézina	1964	Claude Dion Prêtre modérateur	2003-2009
Robert Sauvé	1964-1966	Claude Dion Prêtre Collaborateur avec St-Sauveur	2009...
Pierre Bergevin	1966-1967		

Les Marquillers

Léopold Laroche, Jacques St-Jean, Jean Claude Paquin, Rosario Crispin, Osias Raymond, Claude Boyer, Alexandre Crispin, Guy Paquette, Pierre Paquette, Florent Sirard, Léon Raymond, Joseph Plouffe, Juliette Lebrun, Jean Luc Riopel, J.E.Scharry, Gérald Cyr, Lucille Raymond-Boyer, Yolande Tétreault, Richard Plouffe, Marie-Chantal Fauteux, Denis Bertrand, Raymonde Sirard-Riopel, Keven Conroy, Claude Lepître, Guy Limoges, Robert Polomeno, Clarisse Michelin, Guillemette Roy, Raymond Lacroix, Huguette Guénette, Nicole Charron, Richard Gosselin, Jean-Guy Gendron, Louise Charron, Olive Cyr, Raymond Proulx, René Provost, Gilles Pilon, Suzanne Moisan, Claude Leblanc, John Dalzell, France Sirard, Guy Brunelle, Brigitte Chartrand-Limoges, Julien Marc Aurèle, Fernande Lépine, Florence Lepître, Anne Ouellette, Denyse Loubeyre, Philippe Clément, Marie Andrée Clermont, Adrien Paquin, Marie Paule Charbonneau, Luce Lépine, et quelques autres qui se sont dévoués mais dont nous n'avons pas trouvé de documents les mentionnant.

Les Sacristains

Dès le début plusieurs paroissiens s'occupaient de la sacristie et plusieurs enfants de la paroisse agissaient comme servants de messe. Aucun écrit ou document n'a pu être retracé mentionnant les noms de ces personnes. Depuis plus de 10 ans Mme Angèle Paquin est sacristaine bénévole de la paroisse de Ste-Anne-des-Lacs. Son fils, Adrien Paquin, la seconde et est servant de messe depuis plus de 25 ans.

Premier contrat de neige

CONTRAT fait en triplicata ce sixième jour du mois de décembre en l'année mille neuf cent quarante-six.

- - - ENTRE - - -

Comité des Chemins d'hiver,
Sainte-Anne-des-Lacs,
Comté de Terrebonne.

et

Monsieur F. Chalifoux,
Shawbridge,
Comté de Terrebonne.

1- Monsieur F. Chalifoux s'engage à entretenir en bon état durant l'hiver pour la circulation des véhicules-automobiles, le chemin du Lac Marois, ~~à partir du viaduc du C.N.R.~~ jusqu'chez Monsieur Albert Foisy, Lac Marois.

2- Le Comité des Chemins d'hiver s'engage à verser à Monsieur F. Chalifoux la somme de Mille huit cent dollars (\$1,800.00) pour l'exécution de ce contrat.

3- Le Comité des Chemins d'hiver s'engage à planter des balises (sapins) aux endroits suivants:

- Sur le côté nord du chemin, le long de la montée du Lac Marois.
- En bordure, sur la longueur du chemin de Monsieur John Foisy.
- En bordure du chemin entre Messieurs G. Boisclair et A. Chalifoux.
- Tout autre endroit, jugé nécessaire.

4- Ce contrat est valide que pour la période d'hiver 1946-1947.

EN FOI DE QUOI les parties ont signé à Sainte-Anne-des-Lacs, à la date ci-dessus mentionnée.

Onesime Laiselle
Témoin.

F. Chalifoux
Président.

R. Hébert
Témoin.

F. Chalifoux
Entrepreneur.

Routes d'hiver

« Bravo! Messieurs les conseillers : cet hiver nous avons de belles routes pour l'auto. Ironie du sort, malgré les tempêtes répétées, elles sont plus belles qu'en été, ce qui nous a amené un grand nombre de visiteurs, durant les fêtes. Tous les paroissiens, soit résidents, soit touristes, sont contents et vous félicitent. Ceux qui s'abstiennent de le faire, c'est simplement qu'ils sont gênés, tellement ils sont renversés d'un si beau succès.

C'est un beau début. Pour une expérience, c'en est une bonne. L'an prochain, il n'y a pas de doute qu'un bon nombre de touristes seront anxieux d'aménager leur maison pour l'habiter l'hiver. Ils n'ont plus de raison de se diriger ailleurs pour passer de belles vacances.

Les routes sont favorables; le monte-pente fonctionne à merveille, grâce à MM. Loiselle et Létourneau; les pensions sont de premier choix : tout ce qu'il faut pour se reposer de durs labeurs, se remplir les poumons de bon air et l'estomac de mets délicieux. »

Rosario Laurin, ptre, curé

Extrait de : Ma Paroisse, Ste-Anne-des-Lacs, vol 1 n° 3, Janvier 1947, Document d'Archive

Les chemins

« L'hiver a été sévère et long. Les routes ont été bien entretenues durant la dure saison, à la satisfaction de la grande majorité des paroissiens et des touristes qui sont venus nous visiter. Mais le printemps a été des plus maussades et les routes aussi, il va sans dire.

Pourtant, les plaintes à qui de droit se sont succédées, afin d'avoir une nouvelle route. Les délégations furent nombreuses. Est-ce qu'elles porteront fruit? Il y a quelque temps, votre humble serviteur attirait pour la centième fois la bienveillante attention du député du comté de Terrebonne sur l'état de nos routes, dont il connaît la renommée. Et voici la réponse :

« Mon cher curé, j'ai bien reçu votre lettre du onze avril, attirant mon attention sur l'état des chemins qui conduisent à votre paroisse. Vous pouvez vous imaginer que bien d'autres m'en ont parlé aussi. Je suis désolé de l'état des choses qui existe et je voudrais, au cours de l'été, prévenir la répétition de semblables dommages en commençant la construction de la route nouvelle. »

J.L. Blanchard,

Extrait de : Ma Paroisse, Ste-Anne-des-Lacs, vol 1 n° 7, Mai 1947, Document d'Archive

Vie religieuse

L'église catholique de Ste-Anne-des-Lacs



Située au coeur de la municipalité de Sainte-Anne-des-Lacs, vous découvrirez la coquette église du village. Au printemps 1902, monsieur Cyriac Saint-Amour achète une croix et l'installe dans son verger, qui se trouve être le lieu même où est construite l'église actuelle. La communauté se rassemble autour de cette croix pour leurs dévotions à Marie, au Sacré-Coeur et pendant le mois du Rosaire, en octobre.

En 1920, la construction d'une chapelle (partie centrale de l'église actuelle) débute après une collecte de fonds organisée par messieurs Eugène Desjardins, Gilbert Paquette et Trefflé Raymond. Dans un premier temps, une délégation avait sollicité l'aide de la paroisse St-Sauveur qui était déjà lourdement endettée. C'est monsieur Oscar Lessard qui érige la partie centrale. Par la suite, les deux rallonges seront bâties sous la direction de messieurs Camille Nadeau et François Tupinier, vers 1940.

En 1922, Mgr Georges Gauthier, administrateur du diocèse, signe un décret d'érection canonique du territoire qui, désormais, sera reconnu comme une « desserte ». Monsieur Benjamin Brazeau promet l'achat d'une statue et beaucoup d'autres font des dons pour la construction d'un sanctuaire. La Providence fait en sorte que c'est une statue de sainte Anne qui est achetée. On s'inspire donc d'elle pour donner un nom à la desserte, puis plus tard à la paroisse.

Ce n'est que le 10 mai 1940 que Mgr Georges Gauthier, devenu archevêque, donne tous les droits et privilèges accordés aux organisations paroissiales. Le premier curé de la paroisse mandaté est l'abbé Georges Thuot.

Compte tenu de la situation actuelle des paroisses, la paroisse Sainte-Anne-des-Lacs sera annexée à la Paroisse Saint-François-Xavier à compter de l'été 2009.

Plus tard, plusieurs maîtresses se succèdent notamment Mme Godbout, suivie par les deux sœurs Yvonne et Albertine Ratelle ainsi que Mesdames Dupuis, Mathilda St-Amour Paquette, Germaine Paquette, Denise Guénette (la comédienne), Henriette Houle, Madame Carbonnier, Jeannine Jetté, Fortunat Aubry, qui ont habité l'école.

Un peu plus tard, vers les années '40, les sœurs Franciscaines s'installeront dans la maison Foisy près du presbytère. Ensuite l'enseignement revient à Mesdames Bonneville, Ghislaine Boyer Filion et Hélène Guénard.

Dans les années '30, l'école se termine dès la 6^e année et l'enseignante a un groupe d'une trentaine d'élèves de 1^{re} à la 6^e.

L'école de Ste-Anne-des-Lacs fermera en 1972 et les élèves seront relocalisés à St-Sauveur, nous rappelle Mme Brigitte Barrett. L'école a été vendue à la Municipalité le 31 janvier 1975 par la Commission scolaire des Laurentides.

Document d'Archive



Les conseils municipaux



Les maires



Pierre E. Hurtubise
1946-1951



Donald Goyette
1951-1954



Camille Nadeau
1954-1958



Raymond Labrèche
1958-1961



Claude Boyer
1961-1979



René Provost
1979-1984



Claude Boyer
1984-2009



Claude Ducharme
2009 -

Assurance

JONES inc.

100 ans
en 2012!

ULTIMA INC. ASSURANCES
ET SERVICES FINANCIERS

450.562.8555

103 Béthany (coin rue Principale), Lachute

Les conseillers

Camille Nadeau	1946-1954	D Thomas Val	1971-1985
Léger Paquin	1946-1948	Alfred Moore	1971-1974
	1961-1962	Roger Martel	1972-1980
Élie Laroche	1946-1952	Germain Paquin	1973-1974
Aimé Parent	1946-1948	Patrick Barrett Sr	1974-1975
	1951-1953	Guy Lebalue	1974-1979
Albert Guindon	1946-1959	Rhéal Stephen	1974-1975
Placide Raymond	1946-1954	G Berthelette	1975-1981
	1956-1959	Frank Charlton	1979-1987
Edwin S Crabtree	1946-1953	Andy Halmay	1978-1983
J.P. Laberge	1946-1949	Gérald Lépine	1979-1987
Léopold Laroche	1948-1963	Pierre Paul Huot	1979-1987
Émile Vanier	1948-1949	Roger Carmel	1980-1983
	1960-1966	Henry Jr Méry	1981-1983
Louis S Major	1949-1955	Gilles Crispin	1987-2002
Joseph Sirard	1949-1951		2005-2009
Rhéal Paquette	1952-1979	Albertine Baulne	1984-1986
Georges Hall	1953-1959	Michel Paquin	1987-1988
Gaston Parent	1953-1957	Robert Carrière	1992-1996
Vianney Lessard	1954-1960	Daniel Laroche	1990-1996
J A Desnoyers	1955-1960	Daniel Laroche	2000-2009
Victorien Laroche	1954-1956	Thérèse F. St-Jean	1988-2002
Raymond Labrèche	1957-1958	René Leblanc	1988-1996
John L Rankin	1958-1960	Jonh Dalzell	1996-1998
Léopold Huot	1959-1962	Michel Andreoli	1996-2000
Francois Tupinier	1959-1961	Thomas F Lee	1998-2002
Michael Tucker	1960-1963	Dominique Lavoie	1996-2002
Rosario Crispin	1960-1963	Sylvain Harvey	1996-2009
Octave Lebrun	1960-1970	Monique M. Laroche	2005-...
Yvon Guyot	1962-1965	André Lavallée	2002-2005
	1966-1968		2009...
Georges Paquin	1962-1965	Andrée Cousineau	2000-2005
Donat Laroche	1963-1973	William Craig	2002-2003
Charles A Maase	1963-1966	Normand Lamarche	2002-2005
Pierre Paul Huot	1965-1971	Simon Laroche	2005-2009
C Leslie Copland	1965-1968	Kevin Mc Guire	2003-2009
Frédérick Price	1966-1969	Serge Grégoire	2009-...
Jacques Rolland	1966-1972	Luce Lépine	2009-...
Osias Raymond	1968-1973	Jacques Geoffrion	2009-...
Harold Slee	1968-1971	Sylvain Charron	2009-...
Peter Lefebvre	1969-1978		
René Provost	1970-1983		

École no 1



L'école du Lac Marois, située au coin des chemins Godefroy et Beakie du côté sud, existait déjà en 1878 chez M. Léger Paquin.

École no 2



L'école était située sur le chemin Ste-Anne-des-Lacs où se trouve présentement l'hôtel de ville mais plus loin de la route sur le gros rocher derrière la bâtisse.

Le 6 octobre 1925, M. F.W.Alexander l'Écuyer vend le terrain à la commission scolaire de la paroisse de St-Sauveur pour la construction de l'école .

Les registres indiquent que pour l'année 1878-79, les commissaires avaient engagé pour les arrondissements 1 St-Sauveur, 2 Piedmont, **3 Lac Marois côté sud**, **4 Lac Marois côté nord** et 5 Grand Ruisseau : Mlles Anna Guillemette (\$180.00), Virginie Bertrand (\$100.00), **Caroline Gauthier (\$72.00)**, **Vitaline Lafrance (\$80.00)** et Anna Moore (\$100.00) comme enseignantes.

Vie scolaire

Le départ des touristes et l'entrée des classes

« Septembre est arrivé, en trombe. Après un printemps long, froid et pluvieux, l'été tant attendu enfin est venu. Il est arrivé en grande dame. Beau soleil et chaleur. Mais il s'est fait valoir dans la suite. La chaleur devint plus intense et continue, à un point tel que les touristes s'en donnèrent et en eurent pour leur saoul. Pas de longues excursions : il faisait trop chaud. Mais les plages débordèrent de baigneurs. Ce fut là le principal sport : l'avant-midi, l'après-midi, le soir, l'on sautait dans l'eau et l'on y restait le plus longtemps possible, afin de se rafraîchir. L'été 1947 restera mémorable pour sa belle température. Le résultat fut que les touristes vinrent en affluence et ont bien profité de leur séjour à la campagne.

Après le plaisir et les vacances, c'est le devoir. La fête du Travail passée, un changement brusque se produit dans nos montagnes. Les touristes s'empressent de faire la revue de la maison d'été, peut-être un peu de mauvaise humeur, font des paquets, et armes et bagages, filent vers la ville. Cette année, avec un si beau mois de septembre, ce sont ceux qui ont l'avantage de résider à l'année dans les montagnes qui sont favorisés. L'été se continue et l'on pense à ceux qui nous ont quittés.

Mais nous aussi, il faut nous remettre au sérieux. Ici aussi il y a des enfants qui vont s'instruire. C'est pourquoi, le 4 septembre, nos deux écoles ont ouvert leurs portes. Avant d'y entrer, les enfants font une petite retraite, qu'ils suivent avec piété et dévotion. Le premier vendredi du mois en est la clôture. Ce fut donc le lundi suivant qu'eut lieu la première journée de classe.

À l'école n° 1, les religieuses reçoivent 33 enfants, dans une bâtisse toute rafraîchie par une belle couche de peinture blanche. De telle sorte que c'est plus gai et plus invitant pour les enfants. Il reste bien encore quelques chose à améliorer dans la cour de récréation, quelques trous à niveler et un marécage à remplir, mais messieurs les commissaires, ayant à leur tête, comme président, M. François Tupinier, se feront un devoir d'assainir cette cour de récréation. Ils veulent que leurs enfants aiment l'école, la fréquentent avec joie et y trouvent un moyen d'acquérir la science. Ceux-ci développeront aussi leur goût en y trouvant de la propreté, de l'hygiène et du beau.

À l'école n° 2, 17 enfants ont fait leur entrée. L'institutrice, Mlle Courcelles, paraît heureuse d'enseigner dans cette école. On y a fait, l'an dernier, un peu d'amélioration, en installant l'eau courante. On y a aussi refait les planchers. Avec un peu de peinture, cette école aurait un bel intérieur. La cour de récréation laisse à désirer; la clôture qui l'entoure est défectueuse et quelques voyages de sable aplaniraient et assainiraient. Nous sommes assurés que ces travaux s'exécuteront sous peu, vu que les parents tiennent au bien-être de leurs enfants.»

Rosario Laurin, ptre, curé

Extrait de : Ma Paroisse, Ste-Anne-des-Lacs, vol 1 n° 11, Septembre 1947, Document d'Archive



Les employés municipaux

Secrétaires-trésoriers

M. Francois Martineau	1946-1975	Mme Lise Gauthier	1990
M. Jules Caron	1975-1977	M. Claude Panneton	1990-2001
Mme Jeannine Genest	1977-1984	Mme. Christiane Côté	2002-2004
Mme Nicole R. Poissant	1984-1985	M. Jean François. René	2004-
Mme Diane Desjardins	1985-1990		

Les inspecteurs municipaux (Gardiens d'enclos-Voirie etc.)

Rhéal Paquette	1946-1947	Patrick Barrett	1949-1950
Rosario Crispin	1946-1960	Hervé Laroche	1955-1958
Roméo Laroche	1947-1949		1961-1971
Arthur Raymond	1949-1950	Daniel Boyer	1951-1954
Georges Paquette	1949-1956	Théophile Guindon	1952-1956
P-É Crispin	1951-1952	Gilbert Paquin	1955-1958
Léopold Huot	1951-1954	Guy Paquette	1963-1977
Hervé Laroche	1953-1954	Normand Boyer	1976
Léon Raymond	1959-1960	Gilles Crispin	1976-1987
Placide Raymond	1971-1975	Léonard Marchand	1994-2003
Richard Latreille	1976-1987	Frédéric Bock	1990-2001
Vianney Lessard	1946-1949		2008-2011
Rosario Hébert	1946	Serge Laroche	2003-2005
Roland Foisy	1949	Eric Brunet	2005-...
Armand Plouffe	1949	Frédéric Girard	2004-...
		Yves Latour	mai 2011



MATÉRIAUX
ROBERT BOYER INC.

Matériaux de construction
Portes et Fenêtres

754, ch. Ste-Anne-des-Lacs
Ste-Anne-des-Lacs
(Québec) J0R 1B0

Téléphone : 450 224-2068
Télocopieur : 450 224-7307
boyer.robert@cgocable.ca

Nos pompiers volontaires

Pompe à incendie à St-Anne-des-Lacs



« Au feu! Au feu! C'est le temps de le dire. Notre paroisse étant dotée d'une pompe à incendie, de par la générosité de notre maire, M. Pierre Hurtubise, peut maintenant se permettre d'avoir des feux. La pompe est arrivée à temps.

A cause de la belle température, cet automne, tout est bien sec et facilement inflammable. Étant donné aussi l'abondance du gibier dans nos forêts, un grand nombre se livrent au sport de la chasse. Malheureusement, il se rencontre toujours des imprudents qui jettent soit une allumette, soit une cigarette, encore allumée, et ainsi peuvent être la cause d'une conflagration.

C'est bien ce qui fut sur le point d'arriver récemment. En deux occasions, il y eut des alertes. Heureusement que le moment était bien choisi! (En sera-t-il toujours ainsi?) La première fut un samedi après-midi, l'autre le lendemain. Dès que l'alarme fut donnée, le maire trouva l'occasion bien favorable pour démontrer l'efficacité de la pompe. En un bond il sauta dans son costume de pompier et fit suivre la pompe, en se dirigeant en toute hâte vers le lieu du désastre. Notre maire, encore, fut admirable de dévouement et en cela fut bien secondé par les paroissiens qui prêtèrent leur concours; dans les deux circonstances une conflagration fut évitée.

Leçon pour nous tous: Premièrement, prévenons les incendies, nous n'userons jamais de trop de prudence; deuxièmement, il est d'importance capitale pour une paroisse d'être bien outillée pour combattre les incendies.

Sainte-Anne-des-Lacs est privilégiée d'avoir fait l'acquisition d'une pompe de premier ordre. Elle en est bien reconnaissante à M. le maire. Il s'agit maintenant de s'organiser pour protéger toute la paroisse. C'est ce que l'on est en train d'étudier et d'organiser. Ainsi les paroissiens seront heureux de se sentir tous en sécurité. Rien n'empêche, pour cela, que nous devons tous être quand même d'une très grande prudence, tenant ainsi compte des avertissements des autorités civiles et religieuses. »

Rosario Laurin Ptre, curé

Extrait de : Ma Paroisse, Ste-Anne-des-Lacs Vol 2 n° 1, Novembre 1947, Document d'Archive

Les bureaux de poste



Le bureau de poste a toujours été un lieu important de rencontres et d'échanges commerciaux. Dans une municipalité comme la nôtre les maîtres de poste ont toujours offert un service personnalisé et chaleureux.

Lac Marois



M. Albert Foisy fut le premier responsable des postes à Ste-Anne-des-Lacs et maître de poste au lac Marois. Messieurs Osgard Lessard et Benjamin Boyer allaient chercher « les sacs de malle » à la gare de Shawbridge (Prévost). Le bureau de poste était situé dans le restaurant et salle de danse « Chez Thérèse », résidence de Mme Thérèse Foisy St-Jean (890 ch. Ste-Anne-des-Lacs). Mme Thérèse Foisy St-Jean a remplacé son père par la suite. La dernière postière du lac Marois fut Mme Brigitte Barrett, de 1959 à 1969. Les services offerts à ce bureau de poste furent remplacés par la poste rurale, desservie par le bureau de poste de Piedmont (R.R.1, Piedmont).

Lac Guindon

Le premier maître de poste au lac Guindon a été Édouard Foisy succédé par Lucien Bourbonnais, le local était situé au Magasin Général de Ste-Anne-des-Lacs au coin des chemins des Cèdres et Ste-Anne-des-Lacs. Mme Lucie Paquette Duval a pris la relève de M. Bourbonnais comme maîtresse de poste en 1977 dans une partie du local de Matériaux du Nord. À la suite de l'incendie de la quincaillerie, le bureau de poste a été installé temporairement dans l'hôtel de ville de Ste-Anne-des-Lacs pour quelques mois. Il a été relocalisé par la suite sur le chemin Ste-Anne-des-Lacs, en face du parc Henri-Piette, pour ensuite déménager à la Promenade des Lilas en 1996.

Vie économique

Depuis ses débuts, les habitants de Ste-Anne-des-Lacs étaient très entrepreneurs et exploitaient des commerces divers. On peut se souvenir que les familles résidentes faisaient le commerce de petits fruits, de légumes, de glace, de bois de chauffage, etc. Presque tous les résidents subvenaient à leurs besoins familiaux et selon la saison en profitaient pour offrir leur service et leurs surplus aux touristes.

Le magasin général, le garage, les hôtels, les pensions, les restaurants, des entreprises d'excavation, de construction et des petits stands à patates saisonniers contribuaient à l'expansion de la municipalité. Ste-Anne-des-Lacs était un endroit très recherché par les citadins.



Annnonce Écho du Nord – 22 décembre 1950



Centre de ski du Mont Ste-Anne SADL vers 1961



Taxi d'hiver Ernest Hébert

Nos chefs pompiers

Comme le voulait la coutume, le garagiste de la place s'occupait de la mécanique du camion vu qu'il possédait l'espace physique et qu'il était en mesure de tenir en ordre le camion. Il était responsable de l'équipement. Messieurs Henri Brisebois, Gérard Muzzey et Roger Desroches ont occupé cette fonction. Plus tard, Gilles Crispin, inspecteur municipal, avait été mandaté à titre par le conseil de ville comme chef pompier. À compter de 1985, nous pouvons retracer de la documentation concernant l'organisation et les achats du service des incendies dans les procès-verbaux municipaux.

1985	Luc Paquin
1986	Serge Delcourt & Gilles Crispin
1987	Roger Desroches
1987	Henri Méry (Temporaire)
1987	Daniel Laroche
1990-2006	Daniel Laroche & Benoit Duval
2006	Yann Berthellette
2009	Alain Charbonneau

Nos pompiers volontaires à travers les temps

Laurent Brisebois, Roger Desroches, Daniel Laroche, Luc Paquin, François Brisebois, Benoit Duval, Serge Sirard, Jean-Marc Guénette, Sylvain Hébert, Stéphane Piché, Jean Clément, Stéphane Hébert, Maurice Laroche, Marc Chaloux, Sylvain Paquette, Éric Laroche, Ghislain Laroche, Patrick Laroche, Frédéric Girard, Simon Laroche, Francis Laroche, Moira Smith, Simon Laframboise, Frantz Fouquet, Gabriel Secours, Martin Paquette, Guillaume C. Gill, Alain Vandelac, Alexandre Charest, Yann Berthelet, Guillaume Bélanger, Jacques Bélanger, Vincent Grégoire et possiblement d'autres non répertoriés.



IGA
Marché Piché

Ouvert 7 Jours de 8h à 22h

Benoît-Vincent Piché
Épicier - Propriétaire

T : 450 224-4575
F : 450 224-7664

2635, boul. Curé-Labelle
Prévost QC J0R 1T0

www.IGA.net



**Les Électriciens
Duval & Fils**
162049 CANADA INC.

- CHAUFFAGE ÉLECTRIQUE
- INSTALLATION
- RÉNOVATION

RÉSIDENTIEL • COMMERCIAL • INDUSTRIEL

811, RUE DUVAL, PRÉVOST (QUÉBEC) J0R 1T0
TÉL.: 450 224-2757 • 450 224-4924

LOMBROU-MASSAGE
Masso-thérapie

Adultes – Enfants – Ados

Cellulaire
450-602-0373

Ste-Anne-des-Lacs
lombroumassage@hotmail.ca
Reçus d'assurance disponibles



