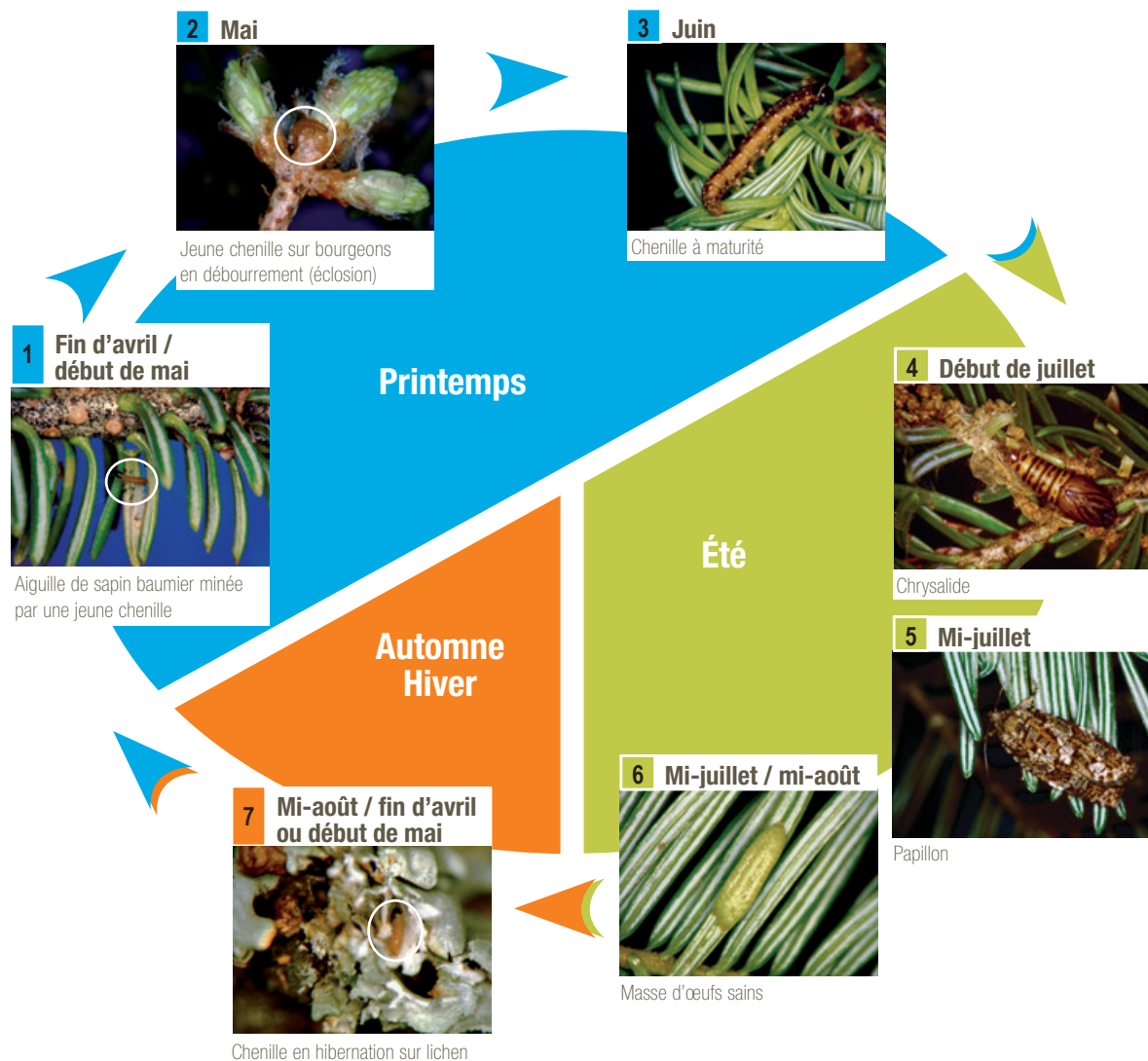


Le cycle de vie de la tordeuse se déroule en une seule année. Il compte un stade œuf, six stades chenille (larvaire), un stade chrysalide et un stade adulte, celui du papillon.



On l'observe :

au printemps

- 1 dans les aiguilles*
- 2 dans les bourgeons*
- 3 sur un nouveau feuillage

à l'été

- 4 attachée au feuillage, elle se transforme en papillon
- 5 elle vole dans la cime des arbres et s'accouple
- 6 les œufs sont déposés sur la face inférieure des aiguilles

à l'automne - hiver

- 7 la jeune chenille se tisse un abri (hibernacle) dans les lichens, les crevasses de l'écorce ou les anciens bourgeons floraux

* La jeune chenille mine les vieilles aiguilles en attendant le débourrement des bourgeons.

Note : Les périodes du cycle peuvent varier selon la région et la météo.